

114,842 - 114,857

N:o 184.

Julkatalog.

1909.

FÖRTECKNING

öfver

några synnerligen värdefulla samlingar

af

OLJEMÅLNINGAR,

AKVARELLER AF IN- OCH UTLÄNDSKA KONSTNÄRER,
MÖBLER OCH KONSTMÖBLIER, KERAMIK, FÖREMÅL
AF GULD OCH SILFVER, BIJOUTERIER,
MINIATYRER, GLAS OCH KRISTALLER, TENN,
FORNSAKER, ETNOGRAFIKA, GRAVYRER, VAPEN

M. M.

som tillhört

framl. Herr AXEL SANTESON m. fl.

Samlingarne komma att försäljas genom auktion å
Aktiebolaget H. Bukowskis Konsthandels nya lokal

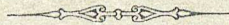
Arsenalsgatan 2

Fredagen den 10 och Lördagen den 11

nästinstundande december 1909.

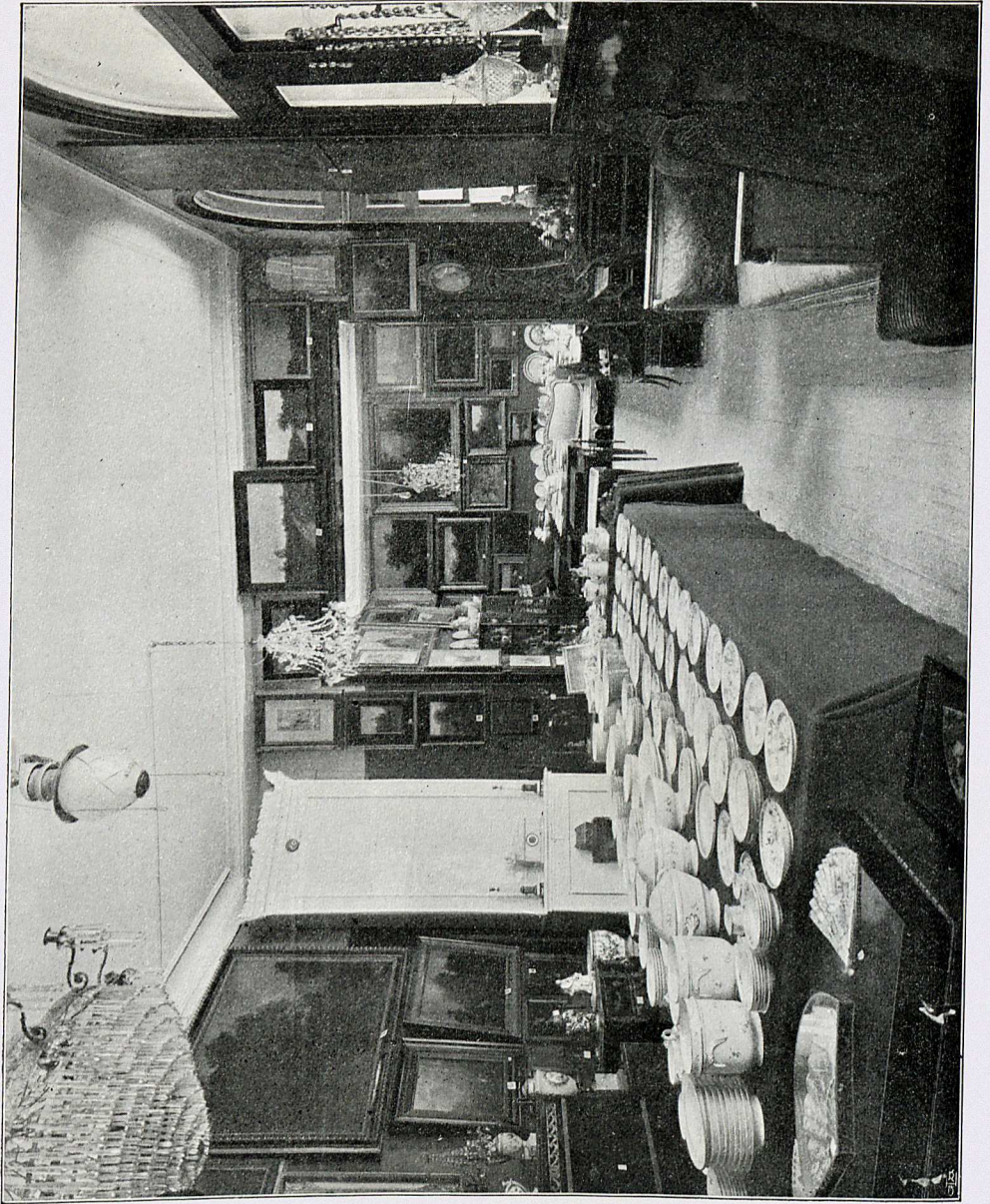
f. m. kl. 11—3, e. m. från kl. 5.

Förevisning Torsdagen den 9 december kl. 11—3.



STOCKHOLM

AKTIEBOLAGET H. BUKOWSKIS KONSTHANDEL.



FÖRTECKNING

öfver

några synnerligen värdefulla samlingar

af

OLJEMÅLNINGAR,

AKVARELLER AF IN- OCH UTLÄNDSKA KONSTNÄRER,
MÖBLER OCH KONSTMÖBLIER, KERAMIK, FÖREMÅL
AF GULD OCH SILFVER, BIJOUTERIER,
MINIATYRER, GLAS OCH KRISTALLER, TENN,
FORNSAKER, ETNOGRAFIKA, GRAVYRER, VAPEN

M. M.

som tillhört

framl. Herr AXEL SANTESON m. fl.

Samlingarne komma att försäljas genom auktion å
Aktiebolaget H. Bukowskis Konsthands nya lokal
Arsenalsgatan 2
Fredagen den 10 och Lördagen den 11
nästinstundande december 1909.

f. m. kl. 11—3, e. m. från kl. 5.

Förevisning Torsdagen den 9 december kl. 11—3.

STOCKHOLM
AKTIEBOLAGET H. BUKOWSKIS KONSTHANDEL.

Uppdrag för inköp vid auktionen emottagas af undertecknad.

Kataloger med utsatta försäljningspriser enligt auktionsprotokollet erhållas till ett pris af 2 kronor.

Då köpare å visningstid eger tillfälle att bese och bedöma konstföremålen äro reklamationer efter klubbslaget ej tillåtna.

Aktiebolaget H. Bukowskis Konsthandel.



STOCKHOLM,
P. A. NYMANS EFTERTR. TRYCKERI
1909.



I. OLJEMÅLNINGAR.

A. PORTRÄTT.

- 1 **Fredrik den förste.** Sittande helfigur, kronbeströdd, hermelinsfodrad mantel, sammanhållen af juvelsmycke, höger arm hvilar mot ett bord, t. v. i förgrunden hyende med regalierna. Samtida, skulpterad och förg. med riksvapnet prydd ram. Af E. Schröder, D. H. 2.18. B. 1.42.
- 1½ **Drottning Hedvig Elisabeth Charlotta.** Midjebild, halffas t. h., svart spetskantad klädning med korta, hvita ärmor, spetskrage, halsband af perlor, slöja, diadem. Ramen med inskription, att porträttet skänkts till Statssekreteraren frih. Ehrenborg, 1818. Af F. Westin? D. H. 0.76. B. 0.63.
- 2 **Hertig Albani,** republiken Venedigs härförare. Medelålders man, knäbild, halffas t. h. svart, skinnbrämrad dräkt, hvit krage, baret, om halsen guldkedja, håller i höger hand en bok. En latinsk inskription i det öfre venstra hörnet upplyser om hvem porträttet föreställer. Dat. 1554. Af Giovanni Battista Moroni. D. H. 1.29. B. 0.98.
- 3 **Okänd man från 1500-talet.** Medelålders man, bröstbild, förd harnesk. D. H. 0.71. B. 0.61. Titians skola.
- 4 **Okänd dam från 1600-talet.** Ung dam, uringad klänning,

- halsband, perlor i håret och som örhängen. Kop. efter P. Lely. D. H. 1.20. B. 1.00. Utan ram.
- 5 **Okänd dam från 1700-talet.** Ung dam, knäbild, fas, ljusblå klänning med rosetter, halfkorta, spetskantade ärmor, halsband af perlor och röda stenar, sitter i en stol, hvilat höger hand, i hvilken hon håller en bok, öfver karmen, blommor i det pudrade håret. T. h. en urna med rosor. Vackert porträtt. Af Okänd fransk konstnär. D. H. 0.83. B. 0.69.
- 6 **Dansk furste från 1700-talet.** Ung man, bröstbild, röd rock med silfverbroderier, blått ordensband med kraschan. På spegelglas. Sign. Bergius, 1769. H. 0.59. B. 0.46.
- 7 **Okänd dam från 1700-talet.** Medelålders dam, midjebild, röd klänning, hvitt lif, halfkorta, spetskantade ärmor, hals- och armband. Af Anders Eklund. D. H. 0.70. B. 0.57.

B. ÄMNEN.

- ALLORI, C. f. 1577, d. 1621. Kop. efter
- 8 **Judit med Holofernes hufvud.** D. H. 1.20. B. 1.00.
- ARBORELIUS, OLOF, f. 1842.
- 9 **På björnjagt.** Lutad mot en trädstam synes i förgrunden en jägare siktande på en nalle, som lufsar öfver en glänta i skogen, t. h. en annan jägare. Sign. och dat. 1867. D. H. 1.10. B. 1.48
- ANDERSSON, OSCAR, f. 1836, d. 1868.
- 10 **Modellstudie.** Sig. D. H. 1 03. B. 0.58.
- BELLANGER, LOUIS, t. 1756, d. 1816.
- 11 **Vattenfall.** Sign. D. H. 0.56. B. 0.43.
- 12 **Sommarlandskap.** Sign. D. H. 0.42. B. 0.55.
- BERGH, EDV. f. 1828, d. 1880.
- 13 **Utsikt vid Romsdalshorn.** I förgrunden en å, öfver hvilken leder en bro till den bortre stranden, som upptages af höga fjäll. Sign. och dat. Viblungsnøes aug. 1869. D. H. 0.61. B. 0.93. Se: E. Berghs minnesutställning, Stockholm 1881. N:o 29.
- BERGSTRÖM, ALFRED, f. 1869.
- 14 **Från Kungsträdgården.** Vinterlandskap, i fonden Davidssonska huset. Sign. D. H. 0.36. B. 0.27.

- 15 **Stockholmsvy.** Skeppsholmsstranden med utsigt öfver salt-sjön och staden mellan broarne. Sign och dat. 1888. D. H. 0.35. B. 0.64.
- 16 **Insjövik.** Sign. D. H. 0.28. B. 0.37.
- BILLING, T., f. 1817, d. 1892.
- 17 **Månskenslandskap.** Insiö. omgifven af skogbevuxna stränder, i förgrunden upphängda nät. Sign. och dat. 1841. D. H. 0.34. B. 0.44.
- BOTH, ANDREAS, f. 1609, d. 1650.
- 18 **Landskap.** På en väg, som går ned mot ett vattendrag, synes en man med två packåsnor, vid vägkanten sitter en flöjtspelande gosse med sin hund, i bakgrunden berg och byggnader. Sign. D. H. 1.26. B. 1.71.
- EDELFFELT, ALBERT.
- 19 **Fiskargubbe.** Sign. P. H. 0.40. B. 0.31.
- FAGERLIN, FERDINAND, f. 1825, d.
- 20 **Morakulla i vinterdrägt.** D. H. 0.21. B. 0.15.
- FISCHER, GUSTAF ERICSSON, f. 1846, d. 1893.
- 21 **Döda fåglar.** Sign. och daterad Stockholm 1860. D. H. 0.41. B. 0.29.
- HESSELBOM, O., f. 1848.
- 21 $\frac{1}{2}$ **Månskenslandskap.** Sign. och dat. 1904. H. 0.37. B. 0.58.
- HOLM, P. D., f. 1835, d.
- 22 **Landskap.** En väg leder förbi en björkdunge. Sign. och dat. 1867. D. H. 0.19. B. 0.27.
- JOHANSSON, CARL, f. 1863.
- 23 **Landskap.** Motiv fr. Montigny. Sign. och dat. 1892. D. H. 0.57. B. 0.80.
- KALLENBERG, A. H., f. 1834.
- 24 **Betande kor.** Sign. och dat. 1890. D. H. 0.29. B. 0.39.
- KOSKULL, ANDERS, f. 1831, d. 1903.
- 25 **Vid hundkojan.** Framför kojan sitter en hund, omgifven af kycklingar, som äta ur hans fat. Sign. D. H. 0.46. B. 0.61.
- KRONBERG, JULIUS, f. 1850.
- 26 **Fellahflicka.** P. Sign. och dat. Cairo 1878. H. 0.31. B. 0.22.
- LILJEFORS, BRUNO, f. 1860.
- 27 **Sparfvar i snö.** Sign. och dat. 1889. D. H. 0.34. B. 0.24.
- 28 **Morkulla vid redet.** Sign. och dat. 1889. D. H. 0.25. B. 0.34.

- 29 **Hämpling.** Sign. och dat. 1904. H. 0.55. B. 0.67.
- MALMSTRÖM, AUGUST, f. 1829 d. 1901.
- 30 **Trollskrinet.** I skogen stå två små barn, en gosse och en flicka, framför det glimmande skrinet, i bakgrunden en tomte. Sign. D. H. 0.61. B. 0.46.
- MARTIN, ELIAS, f. 1739, d. 1818.
- 31 **Lektion i konstakademien.** T. v. i rummet, som upplyses af en lampa, synes Martin själf, omgifven af sina elever. Studiet sker efter diverse skulpturer. D. H. 1.12. B. 0.89.
- NILSSON, SEVERIN, f. 1846.
- 32 **Efter regn.** Motiv från Dalarne. Sign. D. H. 0.56. B. 0.86.
- 33 **Byväg i Trönninge.** Sign. D. H. 0.33. B. 0.58.
- 34 **Afton vid Blommelund i Östergötland.** Sign. D. H. 0.33. B. 0.58.
- OKÄND MÄSTARE.
- 35 **Palmlandskap med figurer.** Sign. F. dat. 1856. H. 0.40. B. 0.29.
- 36 **Slumrande nymf, väckt af faun.** D. H. 0.92. B. 0.68.
- 37 **Den heliga familjen.** D. H. 0.73. B. 0.36.
- 38 **Vid bysmedjan.** Framför en smedja, där smeder synes sysselsatta med hästskoning, hålla några foror. D. H. 0.51. B. 0.67.
- 39 **Studiehufvud.** D. H. 0.48. B. 0.39.
- 40 **Kvinna framför spegeln.** P. H. 0.42. B. 0.32.
- 41 **Landskap.** Vid ett vattendrag, hvarå synes några seglare, ligga en del byggnader. I bakgrunden konturen af en holländsk stad. D. H. 0.78. B. 1.09.
- 42 **Sabinskornas bortröfvande.** D. H. 0.74. B. 0.79.
- 43 **Den heliga familjen.** D. H. 0.48. B. 0.38.
- 44 **Sofvande man och kvinna.** P. H. 0.24. B. 0.30.
- 45 **Dryckesscen.** D. H. 0.26. B. 0.36.
- 46 **Drottningholms och Haga slott i början af 1800-talet.** Två motstycken. D. H. 0.59. B. 0.73.
- PALM, G W., f. 1810, d. 1890.
- 47 **Från medelhafvet.** Utanför en klippfästning ligger en gallersegelsriggad slup. Sign. D. H. 0.31. B. 0.39.
- 48 **Italiensk gatuscen.** T. v. i förgrunden en grupp karlar, spelande morra, t. h. en kapuciner munk och en flicka. Sign. och dat. 1863. D. H. 0.44. B. 0.37.

SALMSON, H., f. 1843, d. 1894.

- 49 **Bondstuguinteriör.** T. h. i förgrunden en gammal man med en liten tös i knät, midt på golfvet en större och en mindre flicka, t. v. en stickande gumma. Sign. och dat. 1866. D. H. o.58. B. o.75.

SCHWERIN, AMELIA, VON, f. 1819, d.

- 50 **Sommarlandskap.** Betande kor och får med sin herde. Sign. och dat. 1865. D. H. o.85. B. 1.10.

SCHYNDE.

- 51 **Landskap.** Utefter en å löper en väg, hvarå synes en man drifvande oxar samt en vagn, förspänd med två hästar, t. v. i förgrunden metare, i bakgrunden en bro, hvaröfver drifves en fårahjord. Sign. D. H. o.60. B. o.82.

SPARRE, AXEL, f. 1839.

- 52 **Rättvikskulla i vinterdrägt.** Sign. D. H. o.82. B. o.65.

STUHR, JOHAN GEORG, f. 1640, d.

- 53 **Italiensk hamnscen.** Ned mot hafvet löper en trappa, t. v. i förgrunden en brunn, ute å red den ligga en del fartyg. D. H. o.71. B. o.90.

TÖRNÅ, OSKAR, f. 1842, d. 1894.

- 54 **Sommarlandskap.** Vid stranden af ett vassfyldt vattendrag står en fiskare i sin ökstock. Sign. och dat. 1890. D. H. o.55. B. o.75.

- 54½ **Sommarlandskap.** Vid en dambyggnad står en liten flicka. Sign. och dat. 1874. H. o.30. B. o.44.

WAHLBERG, ALFRED, f. 1834, d.

- 55 **Från Särö.** Klippig, tallbevuxen strand vid hafvet. Sign. och dat. 1898. D. H. o.35. B. o.60.

- 56 **Pilar.** Sign. och dat. 6 aug. 1898. D. H. o.52. B. o.64.

- 57 **Sommarlandskap.** Några kor beta på en äng. I förgrunden ett vattendrag och t. v. en skogsdunge. Sign. D. H. o.42. B. o.67.

VERDUSSEN, PETER, f. 1662, d. 1710.

- 58 **Bataljstycke.** I en hålväg öfverfalles en tross, bestående af flera stora lass. Sign. D. H. o.56. B. o.46.

WINGE, HANNA, MATILDA, född WENGELIN, f. 1838.

- 59 **Genre.** I dörröppningen sitter en gammal sjöman, rökande sin pipa, framför honom ligger en liten gosse, sysslade med

uppriggningen af en båt. Sign. och dat. 1861. D. H. 0.51.
B. 0.38.

WINGE, MÅRTEN ESKIL, f. 1825, d. 1896.

- 60 **Olof den helige vid Stiklarstad.** Utanför sitt tält sitter konungen, som i venster hand håller ett krucifix och höjer den högra mot himlen. Framför honom stå Arnliot Gellina och Gaute Tore, t. v. en andlig med kräkla, i bakgrunden bonde-skaror. Sign. och dat. 1883. D. H. 0.28. B. 1.12.

II. AKVARELLER, GRAVYRER, ETSNINGAR OCH MEZZOTINTER.

ALLAIS, P., FILS.

- 61 **Rafael presenté à L. de Vinci.** Lit. e. Brunepages.

AXELSSON, A.

- 62 **Pelargång i moské.** Akvarell. Sign.

BAUSE, I. F.

- 63 **Der Persianer.** Mieris p. Gravyr.

- 64 **Peter den I.** Le Roy p. Gravyr.

- 65 **Fredrik den II.** Graff p.

BERGER, D.

- 66 **Gustaf den III.** Fr. Reclam p. Gravyr.

BERNDES, A. U.

- 67 **Okänd man.** Porträtt, kol. blyertsteckning. Sign. och dat.
1822.

- 68 **Okänd dam.** Motstycke till föreg.

BERVIC, C.

- 69 **Le Repos.** Lepicié p. Gravyr.

BONNEFOY.

- 70 **The wood boy.** Kol. gravyr. Barker p.

- 71 **The Straw girl.** Pendant till föreg.

CHOUARD.

- 72 **Kronprins Carl Johan och Desirée Clary.** Lafond p.
Gravyr.

CORNILLET, A.

- 72½ **v. Dyck quittant Rubens.** Litografi.

DARDEL, F. v.

- 73 **Rättvikskulla med mas.** Sign. och dat. 1883. Akvarell.

DAULLÈ, J.

- 74 **Hyacinthe Rigaud.** Gravyr.

COTTIN, P.

- 75 **Shakespeare presenteras vid Elisabets hof.** Ender
p. Lit.

DESPLACES, L.

- 76 **Alcide arrache du tombeau Alceste.** Coypel p. Gravyr.

EDELINCK, G.

- 77 **Historiskt ämne.** Le Brun p. Gravyr.

FLODING, P.

- 78 **Gustaf den tredje.** L. Pasch p. Gravyr.

- 79 **Alexandre Roslin.** Gravyr. Roslin p.

GELLERSTEDT, A. T.

- 80 **Från Dalarö.** Akvarell.

- 81 **Från Lysekil.** D:o.

- 82 **Från Ronneby.** D:o.

- 83 **Kapellskär.** D:o.

- 84 **Skånemotiv.** D:o.

- 85 **Från Lysekil.** D:o.

- 86 **Ekholmen vid Vaxholm.** D:o.

- 87 **Från Burgsvik.** Gotland. D:o.

- 88 **Strandmotiv.** Etsning.

HAGLUND, ROB.

- 89 **Interiör från Storkyrkan i Stockholm.** Etsning. Sign.
med blyerts. Utg. i 10 ex.

- 90 **Kruttornet i Prag.** Etsning. Blyertssignerad.

HÄID, I. E.

- 91 **Benjamin Franklin.** Gravyr.

HÄGG, AXEL.

- 92 **Upsala Domkyrka.** Exteriör. Etsning.

- 93 **Dito.** Interiör. Dito.

JAZET.

95 **Toilette de Judith.** Schopin p. Lit.

LARSSON, C.

96 **Den glada festen.** Etsning.97 **Motiv från Barbizon.** Sign. och dat. 1881. Akvarell.

LEMPEREUR.

98 **L'attente au plaisir.** Carrachi p. Gravyr.

MARTIN, E.

99 **Sergel.** — Gravyr. Idem p.

MARTIN, J. F.

100 **Utsigt från Stockholms stad.** Ritadt och graveradt af Martin.101 **Vy af Stockholm från Arsenalen.** — Kol. konturetsning. Sign. — **Vy af Stockholm från Långholmen.** Pendant till föreg.

MASSARD.

101½ **Vignetter,** åtta st. e. Eisen.

MUËL, J.

102 **Landskap.** Sign. Akvarell.

PRÉVOST, Z.

103 **Corinne au cap Misèna.** Gérard p. Gravyr.

SIMON, F. L.

104 **Le repos de Virginie.** Kol. gravyr.

SIMMONS, V. B.

105 **May and December.** Y. Lamont Brodie. Lit.

SUYDERHOF, I.

106 **Franciscus de Moncada.** v. Dyck. p. Gravyr.

TALLBERG, AXEL.

107 **Motiv från Prest-Nibble.** Etsning.

TURNER, C.

109 **Bonaparte reviewing the consular guard.** Kol. gravyr. Masquerier p.110 **Hero.** Mezzotint.

WEISS.

111 **Cupid preparing his darts.** Kol. gravyr. Tofanelli p. **Cupid shooting his arrows.** Pendant till föreg.

WILLE, J. G.

112 **La tante de G. Dow.** Gravyr.

113 **La bonne mère.** Dito.

III. MÖBLER OCH KONSTMÖBLIER.

- 114 **Skåp**, valnöt från 1600-talet, på kulfötter, i två afdelningar, den öfre inredd med hyllor, den nedre med två lådor, pilastrar och öfverstycke i rik skulptur, sidorna och dörrfyllningarna med inläggningar i olika träslag. H. 2.25 B. 1.97. D. 0.77. Vackert.
- 115 **Skåp**, i svart ek, renässansstil, förfärdigadt af trä ur svenska linjeskeppet Äplet, som sjönk vid Dalarö år 1676 och upptogs år 1868.
- 116 **Sekretär**, liten, på fyra höga svängda ben, snedklaff, lådinredning, i underdelen tre lådor, med inläggningar i ljusare och mörkare träslag jämväl å baksidan, 1700-talet.
- 117 **Sekretär**, på fyra, höga, raka ben, med klaff, nisch och lådinredning, underdelen inredd med tre lådor, framsidan dekorerad med kvinnohufvud inom medaljong samt rutmönster med stjärnor, sidorna och skifvan i rutmönster, rikt markeri i ljusare och mörkare träslag, bronsbeslag, vågornament, låset rikt graveradt. Sign. Hammarberg. Gustaviansk. Prakt-pjäs.
- 118 **Byrå**, af jakaranda och valnöt, rika inläggningar i rutmönster, grå stenskifva, rika bronsbeslag. Rokoko. Vacker pjäs.
- 119 **Byrå**, mindre, af jakaranda och valnöt, med inläggningar, vackra bronsbeslag, brunspräcklig (lagad) marmorskifva. Rokoko. Vacker.
- 120 **Byrå**, större, med inläggningar i olika träslag, träskifva, beslag. Sign. G. H. T. Rokoko.
- 121 **Byrå**, mindre, med två lådor, ek och jakaranda m. fl. träslag, inläggningar, vackra beslag, brunspräcklig marmorskifva. 1700-talets senare del.

- 122 **Snedklaffsbyrå**, fanerad i valnöt, inredd med nisch och lådinredning, underdelen inredd med fyra lådor, messingsbeslag, inläggningar. 1700-talet.
- 123 **Byrå**, inredd med sju lådor, fanerad i valnöt, träskifva, mäsingsbeslag. 1700-talet.
- 124 **Chiffonier**, mahogny, med klaff, inredd med fack och lådor, underdelen med två dörrar, pilastrar med kvinnohufvud i i brons, förg. lejonassar, svart marmorskifva, bronsbeslag. Empire.
- 125 **Byrå**, valnöt, med rika inläggningar, figurer och guirlander, inredd med tre lådor, träskifva. Renässans.
- 126 **Kista**, mörk ek, hvilande på lejon, framsidan fältindeldad med englafigurer, rik skulptur. Renässans.
- 127 **Kommod**, svängda ben, inläggningar i ljusare och mörkare träslag, svängda ben. 1700-talet.
- 128 **Kommod**, svängda, skulpterade ben, inläggningar. 1700-talet.
- 129 **Skribord**, mahogni, med hurtsar. 1800-talet.
- 130 **Möbel**, best. af en soffa, sex fåtöljer och fyra taburetter, i hvitt och guld, rak form, svängda ryggstycken, klädd med gult, blommigt siden. Empire.
- 131 **Soffa**, svända former, skulpt. och förg. trä. Rokoko. Vacker.
- 132 **Soffa**, i hvitt och grönt, svängda sidostycken, lösa kuddar, klädda med blommigt bomullstyg. Empire.
- 133 **Fåtöljer**, ett par, i hvitt, fyrsidigt ryggstycke. Empire.
- 134 **Fåtöljer**, ett par, mahogny. Empire.
- 135 **Stolar**, fyra st. i svartbetsadt, trä, höga ryggar, skulpterade ben och öfverstycken. Barock.
- 136 **Taburetter**, två st., i brunbetsadt trä. 1600-talet.
- 137 **Golfur**, svängda former, dekor. i grönt och guld, figurer och ornament. Urtaflan sign. O. Lundbeck. Stockholm, i godt, orestaurerad skick.
- 138 **Golfur**, rak form, urfodret inlagdt i ljusare och mörkare träslag, invändigt plåt med inskription, datumvisare, slagverk.
- 139 **Vägghendyl**, skulpt. och förg. trä, postamentet flankerad af pelare med urnor, öfverstycket dekor. med rosett och fruktornament. Urtaflan sign. Hans Wessmann. Stockholm. Gustaviansk.
- 140 **Serveringsbord**, med hel skifva i sv. fajans, dekor. figur-

- scen efter Lancret och bordyr i rosa, originalfot i valnöt med mässingslister. Mycket vackert.
- 141 **Spegelbord**, halvcirkelformadt, skulpt. och förg. trä, dekor. urna med guirlander, band, stens kifva. Gustavianskt.
- 142 **Spegelbord**, skulpt. och förg. trä, postamentet i form af sfinx, hvit marmorskifva. Empire.
- 143 **Sybord**, rundt, på tre fötter, med sykorg, valnöt. Empire.
- 144 **Piedestaler**, ett par, i hvitt och guld, refflade, dekor. snäckornament, på fyrkantigt postament. 1700-talet.
- 145 **Piedestaler**. fyrsidiga, i grönt och guld, kinesiskt lackarbete, dekor. pagod och figurer.
- 145 $\frac{1}{2}$ **Eldskärm**, dek. guirlander. Förg.
- 146 **Docksäng**, mahogny. Empire.
- 147 **Spegel**, i skulpt. och förg. trä, öfverstycket prydes af medaljong och guirlander. Gustaviansk.
- 148 **Spegel**, i skulpt. och förg. trä, med glaslister, dekor. ornament. Rokoko.
- 149 **Spegel**, i skulpt. ek, ornament. Barock.
- 150 **Spegel**, fyrsidig, med ram i svart trä med beslag.
- 151 **Spegel**, fyrsidig, förg. trä. Empire.
- 152 **Kristallkrona**, för sex ljus, ställ i mässing, rik besättning af kläppar, stjärnor, kedjor m. m. Gustaviansk. Vacker.
- 153 **Ljuskrona**, för sex ljus, ställ i mässing, besättning med kläppar och stjärnor.
- 154 **Ampel**, glas, med beslag, besättning af kedjor.
- 155 **Kandelabrar**, ett par, å sockeln, som är af marmor, står en kolonn af blått glas, hvarå två barnhufvud, ett gråtande och ett skrattande, i mörk brons, apterade för fem ljus. Armarne i rikt cis. och förg. brons. Praktpjäser.
- 156 **Lystrar**, ett par, för tre ljus, å det fyrkantiga postamentet, som är af hvit marmor står en urna i blått glas, besättning af kedjor med kristallglas.
- 157 **Lystrar**, ett par, för tre ljus, fyrkantigt marmorpostament, besättning af kedjor med kristallglas.
- 158 **Lyster**, för två ljus, fyrkantigt hvitt marmorpostament, balusterformad, i blått glas, besättning af kedjor och resetter af kristallglas.
- 159 **Kandelabrar**, ett par, förg. brons, för tio ljus, trekantigt postament, öfverst dekorerad med urna med flammande eld.

- 160 **Kandelabrar**, ett par, ljus brons, för fyra ljus, rundt postament, dekor. ornament. Empire. H. 1.18.
- 161 **Kandelabrar**, ett par, för tre ljus. Pläter.
- 162 **Vägglampett**, för ett ljus, ram i förg. trä, etsadt glas.
- 163 **Vägglampetter**, ett par, för två ljus, mässing.
- 164 **Ljusstakar**, ett par, på kulfötter, fyrkantigt postament af marmor och mahogny, dekorerade med medaljong, skaftet af hvit marmor. Empire.
- 165 **Ljusstakar**, ett par, i cis. och förg. brons, bladornament. Empire.
- 166 **Ljusstakar**, ett par, i cis. mörk brons, tresidigt postament med lejon tassar. 1800-talet.
- 167 **Ljusstakar**, ett par, i ljus brons. 1800-talet.
- 168 **Bordspendyl**, i cis. förg. brons. Å urhuset sittande kvinnofigur, vid hennes sida står en påfågel. Postament i grön marmor. Empire. Vacker pjäs.
- 168^I/₂ **Bordspendyl**, i svart och hvit marmor samt rikt cis. och förg. brons, urhuset sign. Kinable, hvilar på två kolonner, öfverst en örn. Vacker pjäs. Louis XVI.
- 169 **Bordspendyl**, i cis. och förg. brons, urhuset, sign. Nosed Marsieilles, prydes af en mansbyst, krigare med hjälm. 1800-talet.
- 170 **Bordspendyl**, hvit marmor, å det fyrkantiga postamentet hvilar en naken kvinnofigur, å sidorna lejonhufvud. 1800-talet.
- 171 **Bordspendyl**, i cis. och förg. brons, bredvid urhuset stående mansfigur. 1800 talet.
- 172 **Urna**, på fyrkantigt postament, i cis. och förg. brons, rikt dekorerad med ornament. H. 0.38 cm. 1800-talet.
- 173 **Urnor**, ett par, i blått glas och brons, dekor. kedjor och bladornament. 1800-talet.
- 174 **Skriftyg**, med träpostament, inredd med låda, i form af två två delflner, cis. och förg. brons. 1800-talet. Vackert.
- 175 **Nipperskrin**, i cis. ljus och mörk brons, i sarkofagform, dekor. maskaroner, kvistar och kransar. Empire.
- 176 **Bacchus**, kopia efter Sansovini, i mörk brons.
- 177 **Figurin**, Hygiea, i ljus brons, på fyrkantigt hvitt marmorpostament, kvinna med orm drickande ur en skål. Empire.
- 178 **Miniaturbyrå**, af ask med inläggningar i olika träslag, inredd med tre lådor. 1700-talet.

- 179 **Skrin**, i ek, skulpterad, med järnbeslag. Dat. 1740.
 180 **Schatull**, ek med järnbeslag, med sex större och sex mindre flaskor samt tre glas.
 181 **Reseskrin** med tedosor och teglas i slipad kristall, locket med landskap med byggnader.

IV. KERAMIK.

A. ORIENTALISK.

- 182 **Servis**, best. af terrin med lock på fat, tre runda fat, fyra skålformade dito, fyrtioen flata och femton djupa tallrikar, dekor. stängsel, pioner och prunus, bordyrer, i rika emaljfärger.
 183 **Bål**, stor, rik dekor, olika blommor i emaljfärger, invändigt bordyr i guld. Vacker pjäs.
 184 **Bålar**, ett par, mindre, dekor. strödda buketter, invändigt bordyr, i rika emaljfärger. Lagade.
 185 **Vas**, på erggrön fond, dekor. stiliserade bladslingor, två reserver med figurscener, lekande barn, emaljfärger.
 186 **Vas**, på fyrkantigt postament, dekor. guirlander, två kartuscher med musikinstrument. Kompaniporslin.
 187 **Vaser**, ett par, balusterform, dekor. på craqueléfond batalj-scener, ödlor i relief. 1800-talet.
 188 **Vaser**, ett par mindre, dekor. som föreg.
 188½ **Vaser**, ett par, med lock, dekor. med vapen. Imitation.
 189 **Vaser**, ett par, klubbform. med utvikt kant, dekor. på gul craqueléfond drakar i relief. 1800-talet.
 190 **Urna**, globform, dekor. utvändigt figurscen, invändigt simmande fiskar, rika emaljfärger. Modern.
 191 **Skål**, med lock, rund. Rikt dekorerad med chrysanthemum och fåglar, i rött, blått och guld.
 192 **Fat**, octagonalt, dekor. i botten med vapen under kunglig krona, bordyr, blomsterguirlander m. m., emaljfärger.
 193 **Fat**, stort, rundt, dekor. i botten merkantila emblem och monogram, bordyrer i couleur du feu.

- 194 **Fat**, rundt, stort dekor. vapen och blomsterguirlander, i färger, Lagadt.
- 195 **Fat**, stort, rundt, i blått och guld, dekor. chrysantemum, m. m.
- 196 **Fat**, två st., octagonala, det ena dekor. vapen i färger, det andra dekor. pagodlandskap i blått, lagadt.
- 197 **Fat**, rundt, mindre, dekor. bordyrer, i färger.
- 198 **Brickor**, två st. rektangulära, dekor. blombuketter och bordyrer i blått och hvitt.
- 199 **Fat**, mindre, skålformadt, dekor. blommor och bordyrer emalj-färger.
- 200 **Tallrik**, flat, dekor. tupp, pioner och stängsel, bordyrer, i rika emaljfärger.
- 201 **Tallrik**, flat, dekor. figurscen, en ung man tar farväl af en dam på stranden, på reddan synes ett holländskt fartyg, bordyren med reserver, rika emaljfärger.
- 202 **Tallrik**, flat, dekor. figurscen, några damer och barn på terrassen utanför ett hus vid stranden af en flod, bordyrer med reserver, lika emaljfärger.
- 203 **Tallrik**, flat, dekor. tuppar och blommor, bordyr, blommande kvistar, rika emaljfärger.
- 204 **Tallrik**, djup, dekor. i botten (engelskt?) vapen, bordyr, ornament samt emblem, i färger och guld.
- 205 **Tallrik**, flat, dekor. som föreg. Lagad.
- 206 **Tallrik**, flat, dekor. i botten rulle med papegoja, bordyr med pioner, emaljfärger
- 207 **Tallrik**, flat, dekor. i botten, blomstervas, trana samt papegoja i bur, bordyr med pioner m. m., i färger.
- 208 **Tallrik**, flat, dekor. i botten figurscen ung dam i europeisk dräkt. Bordyr i sepia och guld.
- 209 **Tallrik**, flat, dekor. i botten figurscen, dam i badet, uppvaktad af en page, bordyr i sepia och guld.
- 210 **Tallrik**, flat, dekor. i botten pion, bordyr i uddigt mönster, rika emaljfärger.
- 211 **Tallrik**, flat, dekor. i botten två händer och ett brinnande hjärta under krona, bordyr, rika emaljfärger.
- 212 **Tallrikar**, två st., flata, den ena dekor. figurscen, dam med liten gosse vid stranden, den andra dek. blomsterkorg, bordyr, rika emaljfärger.
- 213 **Tallrikar**, två st., flata, lika dekor, i botten pioner, borden i rullmönster med Symboler samt fyra hvita reserver, rika emaljfärger.

- 214 **Tallrikar**, två st. flata, lika dekor., i botten rulle och pioner på vit, spirhufvudsflikad fond, borden i rullmönster med blommor, rika emaljfärger.
- 215 **Tallrikar**, två st, flata, lika dekor., i botten prunus och pion, borden fältindelad med blommande kvistar, i relief, emaljfärger.
- 216 **Tallrikar**, två st. flata, lika dekor. i botten blommor, sammanbundna af band, borden med strödda blommor, rika emaljfärger.
- 217 **Tallrikar**, två st. flata, lika dekor. indelning i sex fält, med omväxlande figurscener och blommor, emaljfärger.
- 218 **Tallrikar**, två st., flata, lika dekor., uddig kant, i botten pion, bordyrer, emaljfärger.
- 219 **Tallrikar**, två st., flata, ol. dekor., den ena med pagodlandskap i blått, rödt och guld, den andra med strödda blommor, emaljfärger.
- 220 **Tallrikar**, två st., flata, ol. dekor., den ena med pion i botten, borden med fyra hvita reserver, den andra dekor. i botten med blommor och fågel, emaljfärger.
- 221 **Tallrik**, flat, dekor. Wagenfelt-Lagermarckska vapnet. Defekt.
- 222 **Tallrik**, flat, dekor. pion i botten, borden med ornament, emaljfärger.
- 223 **Tallrik**, tre st, två flata och en djup, lika dekor., i botten pioner och prunus, bord med blommande kvistar, rika emaljfärger.
- 224 **Tallrikar**, fem st flata, lika dekor., uddig kant, dekor. strödda blommor, borden med ornament i relief.
- 225 **Tallrikar**, fem st. flata, lika dekor. i botten blommor, borden med fyra reserver, fonden med ornament i relief, i färger.
- 226 **Tallrikar**, fem st., flata, lika dekor. blombukett i botten, borden med blommande kvistar, i rosa.
- 227 **Tallrik**, flat, dekor. ankor och bukett i botten, borden med fyra hvita reserver, emaljfärger. Defekt. — **Kopp med fat**, dekor. fatet med pioner, koppen med bordyr, i rika emaljfärger. Spräckt.
- 228 **Tallrik**, dekor. i botten fåglar och pion, borden med blommande kvistar, emaljfärger. Imitation.
- 229 **Tallrikar**, två st., en djup och en flat, lika dekor. i botten, monogram, bordyr, i färger. Moderna.
- 230 **Tallrikar**, tre st., djupa, lika dekor., strödda blommor, i färger.

- 231 **Tallrikar**, tre st., djupa, lika dekor. strödda blommor, i färger.
- 232 **Tallrikar**, sex st., flata, lika dekor., i botten trana och träd, bordyr med symboler. i blått, rött och guld.
- 233 **Tallrikar**, tjugusju st., flata, dekor. pioner och prunuskvistar, i blått och hvitt. En obetydligt defekt.
- 234 **Tallrikar**, sjutton st., flata, dekor. blommande prunusträd och fåglar, i blått och hvitt.
- 235 **Tallrikar**, fem st., lika dekor. som föreg. Två obet. spräckta.
- 236 **Tallrikar**, sex st. djupa, fyra och två lika dekor., i blått och hvitt. En lagad.
- 237 **Tallrikar**, två st., flata, lika dekor., blommönster, i blått och hvitt.
- 238 **Tallrik**, djup, dekor. blommor, i blått och hvitt.
- 239 **Assietter**, sex st., djupa, fem lika dekor., blommönster, emaljfärger.
- 240 **Assietter**, sex st. djupa, lika dekor. blommönster, emaljfärger.
- 241 **Toalettfat**, i sexpass, dek. Grüner-Hård af Segerstads alliansvapen. Emaljfärger.
- 242 **Mugg**, rak form, vridet handtag, vacker bordyr i guld och färger, dekor. medaljong med landskap i sepia.
- 243 **Mugg**, rak form, vridet handtag, dekor. monogram, blommor och bordyr, i blått och guld.
- 244 **Mugg**, rak form, dekor. figur ridande på en ox, bordyr, i rött och guld.
- 245 **Mugg**, större, rak form, dek. stängsel och blommor, i blått och guld.
- 246 **Tékanna**, dekor. Lovisin-Silfversparreska alliansvapnet, i färger.
- 246 $\frac{1}{2}$ **Tékanna**, brunt stengods.
- 247 **Bonbonnière**, med lock och vridna grepar, dekor. monogram och bordyrer, i färger.
- 248 **Chokladvanna**, dekor. figurscen, i sepia och guld.
- 249 **Figurin**. Ung dam. Emaljfärger. Kina.
- 250 **Kaffekopp**, med fat. Dekor. v. Schaëyska vapnet, i guld och emaljfärger.
- 251 **Kopp med fat**, dekor. fåglar, stämpel och blommor, i blått, rött och guld.
- 252 **Koppar**, ett par, med fat, lika dekor. blommor, emaljfärger.

- 253 **Koppar**, ett par, med fat, dekor. blommor i rödt, blått och guld, kapucinerbrun utsida. Lagade.
- 253 $\frac{1}{2}$ **Toalettask**, i form af anka, emaljfärger. Imitation
- 254 **Saltkar**, ett par, dekor. blommor i färger. Det ena lagadt.
- 255 **Saltkar**, ett par, dekor. blommönster, i blått och hvitt.
- 256 **Elefant**, i hvitt, med täcke, i färger.
- 257 **Bål**, i form af vildsvinshufvud, i färger. Mycket intressant pjes.

B. EUROPEISK.

- 258 **Vaser**, ett par, på fyrkantigt postament, klockform, lock med knapp i form af kotte, fot och rätvinkliga grepar, allt af brons, dekor. rosafärgad fond, å framsidan medaljonger med scener ur Metarmofoserna, å baksidan med blombukett, bordyrer i guld. Sèvres. Praktpjeser.
- 259 **Vas**, med lock, på fyrkantigt postament, äggform, dekor. framsidan, porträttmedaljong af Tycho Brahe och facsimile af almanack, baksidan prydd med vapen, locket prydt af genie med sköld och guirlander i färger. Sign. Köpenhamn.
- 260 **Vas** med lock, på fyrkantigt postament, äggform, dekor. porträttmedaljong af Evald, baksidan prydd med medaljong med musikinstrument, locket med genie hållande i handen en sköld samt guirlander, i färger. Sign. Köpenhamn. Motstycke till förg. Obet. def.
- 261 **Vas**, hjertform, flankerad af två kvinnofigurer, å sidorna dekorerad med hvita reserver med kvistar, i färger. Sign. Köpenhamn.
- 262 **Smörask**, med lock, dekor. strödda blommor, bordyrer i blått och guld. Sign. Sèvres.
- 263 **Smörask**, med lock, dekor. strödda blommor, i färger, bordyrer. Sign. Sèvres.
- 264 **Rokokovas**, nederst en gräfvande amorin, därofvän ornament och bladverk, öfverst en växt. Obet. defekt.
- 265 **Servis**, best. af två terriner med lock (obet. def.), en bål, två blomkrukar, två glacedosor (obet. def.), tre ovala fat, sex runda, fyrtiofyra flata tallrikar, tjugufyra djupa dito, trettio dessert dito, en såssnipa på fat, två bonbonniärer med lock på fat, tre skålförmiga fat. Timjansmönster.

- 266 **Servis**, best. af sex runda, skålformiga fat (tre spräckta), fyrtioen flata tallrikar. Timjanmönster, med uddig förg. kant. Sign. Clignancourt.
- 267 **Servis**, best. af fyra runda fat, tre skålformade dito, trettioen flata tallrikar. Dekor. som föreg.
- 268 **Servis**, best. af en kaffekanna, en té- dito, en tédosa (locket spräckt), en spilkum, en sockerskål med lock, ett ovalt fat, tolf par koppar. Dekor. blommande kvistar i rosa och guld. Sign. Meissen.
- 269 **Carl von Linné**. Porträttmedaljong. I blått och hvitt. Sign. Wedgwood.
- 269 $\frac{1}{2}$ **Figurin**, vid en trädstam, hvarå böcker och rulle med engelsk inskription står en manlig figur, draperad i kappa, rokokopostament, i färger. Engelsk.
- 270 **Kaffekanna** och fyra par koppar, dekor. ekållon.
- 271 **Korg**, i genombrutet arbete, dekor. drufklasas i relief och blommor, i färger. Sign. Meissen.
- 272 **Tallrikar**, två st., lika dekor., blombordyr, i botten ett O under hertiglig krona. Sign. Denuelle. Paris.
- 273 **Tallrikar**, två st., lika dekor., ol. storlek, dekor. i blått och guld. Darte. Paris.
- 274 **Paradkoppår**, två par, ol. dekor., den ena med landskapsvy, den andra med kaméer, i guld och färger.
- 275 **Koppar**, två fat, ol. dekor., den ena (def.) dek. porträttmedaljong, den andra blommor och fåglar, brun fond.
- 276 **Koppar**, sju st., och fyra fat, dekor. blommor, i färger. — **Kopp**, dek. med två alliansvapen. (Def.)
- 277 **Koppar**, två par, dek. alliansvapen.
- 278 **Miniatyrterrén**, oval, på fyra fötter, med grepar, i guld och färger.
- 279 **Skål** med lock på fat. Dek. med (enl. uppgift) lord Robert Gresleys vapen.
- 280 **Kopp** med fat. Dekor. landskapsscener i sepia.
- 281 **Tallrik**, flat, dek. figurscen framställande Sanct Paulus, utdrifvande en ond ande, i färger. Gammal italiensk majolika. Å baksidan italiensk inskription. Mycket sällsynt pjes.
- 282 **Tallrik**, flat, vågig kant, på en klippa sitter några metande kineser, bården dekorerad med fåglar, kolor. sepiamönster. Sign. Marieberg dat. den 28/4 1769. Mycket sällsynt.
- 282 $\frac{1}{2}$ **Tallrikar**, flata, tre st. En dekor. i botten tre kronor. Sign.

- Stockholm. Mycket sallsynt. Den andra dekor. i botten papegoja. Sign. Stockholm. Den tredje dekor. i blått och hvitt
- 283 **Fat**, vågig kant, dekor. Schwerinska och Svedenstjernas alliansvapen, i blått och hvitt. Sign. och dat. Rörstrand ²⁸/₈ 1765.
- 284 **Tallrikar**, flata, tre st., vågig kant, lika dekor., blommönster. Sign. Marieberg, den ena dat. ²⁰/₆ 1774, den andra dat. ⁹/₇ 1774, den tredje dat. ²³/₆ 1774. En def.
- 285 **Tallrikar**, två st., ol. dekor., en djup och en flat, dek. strödda buketter och blommor. Sign. Rörstrand, den ena dat. ²²/₁₁ 1768, den andra dat. den ²⁶/₂ 1771.
- 286 **Tallrik**, djup, dekor. ornament sopra bianco. Sign. Stockholm, dat. ²¹/₁₀ 1758
- 287 **Tallrikar**, två st, flata, ol. dekor., den ena i blått och hvitt, den andra i sepia. Båda sign. Marieberg, den senare dat. ²⁰/₉ 1770.
- 288 **Tallrikar**, tre st., flata, ol. dekor. Sign. Rörstrand. Den första dat. ¹⁴/₇ 1771, den andra ¹²/₁ 1769, den tredje ¹⁴/₉ 1764. En defekt.
- 289 **Tallrikar**, två st. en djup och en flat, ol. dekor., i blått och hvitt. Sign. Gammal sv. fajans.
- 290 **Tallrikar**, fyra st., djupa, dekor. blomma i blått och hvitt. Sign. Marieberg.
- 291 **Tallrikar**, sex st. flata. Samma dekor. som föreg. Sign. Marieberg.
- 292 **Tallrikar**, fyra st., två djupa, två flata, lika dekor. fågel och blommor i blått och hvitt. Sign. Stockholm. En defekt.
- 293 **Tallrikar**, två st., ol. dekor., i brunt. Den ena sign. Marieberg.
- 294 **Tallrikar**, fyra st., ol. dekor. Gammal, svensk fajans.
- 295 **Tallrikar**, två st., en djup och en flat, den ena octagonal, lika dekor., i blått och hvitt. Sign. Stockholm
- 296 **Tallrik**, flat. Dekor. Nordstjernen, i blått och hvitt. Sign. Marieberg.
- 297 **Tallrikar**, tre st., flata, ol. dekor. — **Fat** rundt. Gammal svensk fajans.
- 298 **Tallrikar**, fyra st., två flata och två djupa. Gammal fajans.
- 299 **Tallrikar**, tre st., två djupa och en flat, två lika dekor., i sepia, en i blått och hvitt. Två sign. Marieberg och en Rörstrand.
- 300 **Tallrikar**, två st., en flat och en djup. Den flata dekor. i

- gult, med riksvapnet. Sign. Rörstrand. Den djupa dek. i botten med vapen.
- 301 **Tallrikar**, fyra st., tre st. flata och en djup, ol. dekor., en med svenska herrgårdar, de andra i blommönster. Svenskt flintporcelain.
- 302 **Tallrikar**, tre st., flata, dekor. vågig kant. Davenport.
- 303 **Tallrikar**, fem st., tre djupa och två flata, ol. dekor., i blått och hvitt. Gammal svensk fajans.
- 304 **Desserttallrikar**, sex st., dekor. i sepia, monogram C. I. af N(ordin). Flintporcelain. — **Karott**, dekor. som föreg.
- 305 **Fat**, stort, octagonalt. Dekor. i sepia, Gripsholms slott. Flintporcelain. Rörstrand.
- 306 **Fat**, rundt, dekor. i botten Pereswetoff-Moraths (N:o 559) vapen.
- 307 **Fruktkorg**, på fat, genombrutet arbete. Sign. Rörstrand, dat. $24/6$ 1773.
- 308 **Blomkruka**, med vridna handtag, dekor. landskap inom kartuscher i blått och hvitt. Neversfajans. Lagad.
- 309 **Blomkruka**, med ansikten som grepar, dekor. landskap i blått och hvitt. Stockholm.
- 310 **Gräddkanna**. Dekor. nordstjernen och sopra bianco bärd. Marieberg.
- 311 **Toalettask**, i form af dutva, i blått och hvitt. Sign. Marieberg, 1765.
- 312 **Jardinière**, dekor. uddig kant, guirlander, bordyrer, i färger. Sceaux. Def.
- 313 **Tulpanvaser**, ett par, ol. dekor. i blått och hvitt. Holändsk fajans.
- 314 **Bålar**, två st. Dek. amoriner m. m. i relief på svartbrun fond.
- 315 **Vas** — **Ströskedar**, två st. — **Nålfat**. — **Porträttmedaljong**, (Carl den XIII).
- 316 **Krinolindam**, lergods.
- 317 **Skämtkrus**, lergods, märkt K. G. S.
- 318 **Gräddsnipa**. Sign. Marieberg.
- 319 **Gräddsnipor**, två st. Flintporcelain.
- 320 **Saltkar**, två st. ol. form.
- 321 **Saltkar**, två st. ol. form, det ena sign. Stockholm.
- 322 **Tékanna**, dekor. landskap i blått på brun fond. Sign. Rörstrand. — **Vas** med lock. Def.
- 323 **Tékanna**. Wedgewoodstil.

- 324 **Krus**, med tennlock, balusterform, dekor. i blått och hvitt. Sign. Stockholm.
- 325 **Krus** med tennlock, balusterform, dekor. i blått och hvitt. Gammal, svensk fajans.
- 326 **Krus**, två st., med tennlock. Tyskt lergods.
- 327 **Krus**, två st., det ena med tennlock, dek. Bartmann. Tyskt lergods.
- 328 **Krus**, tre st., ett med tennlock. Tyskt lergods.
- 329 **Krus**, två st. med tennlock, ol. dekor. Fajans.
- 330 **Antika kärl**, ett par. Imit.
- 331 **Lerkrus**, fyrsidigt. -- **Lergodstallrik**, daterad 1782.
- 332 **Terrin, Puddingform, Karott**, sju st. **fat**. Dekor. i rött, landskapsvy, Weylandts villa. Sign. Rörstrand.

V. FÖREMÅL AF GULD OGH SILFVER, BIJOUTERIER
SOLFJÄDRAR OCH MINIATYRER.

- 333 **Fat**, silfver, ovalt, bord dekor. påfåglar, äpplen och drufvor, botten med figurescen, liggande kvinna med ett brinnande hjärta i handen, allt i rikt drifvet och cis. arbete. Barock. Vackert.
- 334 **Fat**, silfver, fyrsidigt med innupna kanter, borden ornament, i botten herdescen. Utl. stpl. Modernt.
- ✓ 335 **Bägare**, silfver, rak form, dekor. stiliserade blomornament i rikt drifvet och cis. arbete, helt förg. Barock. Praktpjes.
- ✓ 336 **Bägare**, silfver, rak form, foten med reffelornament, sidorna med graverade ornament, innuti förg. Sv. stpl. Dat. 1784.
- 337 **Bägare**, silfver, mindre, i klockform, med utsvängd mynning, dekor. jaktscener inom rokokokartuscher, i drifvet och cis. arbete. Utl. stpl.
- 338 **Bägare**, silfver, liten, rak form, dekor. ornament i pressadt arbete. Sv. stpl. Dat. 1760.
- 339 **Bägare**, silfver, liten, med graverade figurer. Ovanlig.
- 339½ **Bägare**, två st., mindre, silfver, den ena med infälda medaljer, förg., den andra med grav. och etsade ornament och porträttmedaljonger. Utl. stpl.

- 340 **Bägare**, silfver, liten, dekor. graverade blomornament. Utl. stplr.
- 341 **Bägare**, två st., små, silfver, foten och bordyren i graveradt arbete, utl. stplr.
- 342 **Dubbelbägare**, silfver, rak form, sv. stplr. Dat. 1855. I etui.
- 343 **Dryckeskanna**, silfver, cylindrisk, med s-formadt handtag, på tre kulformade fötter, i locket infärd medalj. Sv. stplr. Dat. 1807.
- 344 **Dryckeskanna**, cylindrisk, s-formadt handtag i form af kvinnofigur, fot och lock förg. silfver, broskornament, midjan af elfenben, skulptur, Dionysoståg, locket prydt med elfenbensskulptur, Dionysosfigur. Sign. och dat. 1865.
- ✓ 345 **Tékanna**, silfver, dekor. kransar och guirlander, i rikt drifvet och cis. arbete. Sv. stplr. Dat. 1772. Vacker pjes.
- 346 **Kaffekanna**, rak form, dekor. ornament i drifvet och grav. arbete. Sign. Kristianstad.
- 347 **Bordställ** för olja och ättika, silfver, båtform, dekor. ornament i drifvet och cis. arbete, slipade kristallflaskor. Franskt silfver från 1700-talets slut.
- 348 **Nautiluspokal**, foten i förg. silfver, dekor. ornament, i ol. färgad emalj samt cis. och förg. arbete, snäckan uppbares af en tritongrupp, besättning af pärlor, taffelstenar, rubiner m. m. Som krön en flodgud. H. 40 cm. Dat. 1875. Utförd af hofjuveleraren C. F. Carlman. Synnerligen konstnärligt utfördt arbete.
- 340 **Nautiluspokal**, foten i delvis förg. och occideradt silfver, dekor. bladornament, snäckan uppuren af en delfin, själfva snäckan med gravyr, nereider m. m., öfverst Neptunus. Dat. 1880. Utförd af hofjuveleraren C. F. Carlman. Vackert arbete.
- 350 **Pokal**, foten i förg. silfver, dekor. ornament, maskaroner m. m., i drifvet arbete, själfva pokalen bildas af ett strutsägg, monterad i förg. och occideradt silfver, dekoreradt med karyatider och negerhufvuden. H. 40 cm. Sv. stplr. Dat. 1883.
- 351 **Pokal**, foten i förg. silfver, dekor. i drifvet och cis. arbete, figurer och fruktornament, pokalen utgöres af en kokosnöt, rik skulptur, tre fält med jaktscener, å locket som är i drifvet arbete, jakttemblem, som knapp en romersk krigare. Dat. 1879. H. 34 cm. Sv. stplr.
- 352 **Kanna**, monterad i förg. silfver, rikt besatt med pärlor, ru-

- biner och smaragder, kannan är en kokosnöt, rikt skulpterad, i tre fält, med figurscener. Dat. 1883.
- 353 **Kanna**, monterad i förg. silfver, kannan bestående af en gammal skulpterad kokosnöt, mytologiska scener. Dat. 1883.
- 354 **Vas**, af pärlemor, globform med utsvängd mynning, monterad i förg. silfver, rikt besättning af ol. färgade stenar. Dat. 1887.
- 355 **Skål**, i förg. silfver, på fot af korall, postamentet uppburet af fyra delfiner i emalj, besättning af korall och malakit. Pjesen delvis gammal.
- 356 **Skål** på fot, i mörkgrön agat, monterad i förg. och emaljeradt silfver, öfverst å skålen en Neptun.
- 357 **Skål** på fot, i spräcklig agat, foten i ol. färgad emalj, besatt med kul. stenar, uppbäres af fyra kulform. agatfötter.
- 358 **Téglas** med sked, i silfver, glaset med etsade kul. blommor, foten med drufklasar m. m. i drifvet arbete.
- 359 **Dryckeshorn**, i förg. och occideradt silfver, hvilande på torn, locket och hornspetsen jämväl prydda af torn, besatt med landskapsvapen i emalj. Med latinsk inskription.
- 360 **Urna**, med lock och handtag, i förg. och occideradt silfver. Tulaarbete.
- 361 **Gräddkanna**, silfver, kaskform, fyrsidig, genombruten fot, på fyra kulfötter, dekor. grav. ornament, bladmönster. Sv. stplr. Dat. 1810.
- 362 **Kåsa**, silfver, drifvet arbete.
- 363 **Kåsa**, silfver, drifvet arbete. Sv. stplr.
- 364 **Kåsa**, silfver, drifvet arbete.
- 365 **Saltkar**, ett par, silfver, genombrutet arbete, dekor. ornament i drifvet arbete. Skålen af blått glas. Gustavianska.
- 366 **Tumlare**, ett par, silfver, dekor. ornament i drifvet arbete.
- 367 **Tumlare**, ett par, silfver, dekor. ornament i grav. arbete.
- 368 **Tumlare**, tre st., två st. med i botten infälda mynt, en rak form.
- 369 **Tumlare**, silfver, med i botten infäldt mynt. — **Svampdosa**, silfver, rund, med figurscen i locket.
- 370 **Dosa**, rund, silfver, locket utgöres af en Karl XII:s medalj.
- 371 **Dosa**, förg. silfver, musselform, dekor. figurscener i relief.
- 372 **Dosa**, fyrsidig, förg. silfver, dekor. ornament i drifvet och grav. arbete. — **Dosa**, oval, silfver, dekor. guirlander m. m. Gustaviansk.

- 373 **Dosa**, oval, silfver, locket prydt med filigranornament och kul. stenar.
- 374 **Dosa**, firsidig, silfver, dekor. figurscener i drifvet arbete.
- 375 **Dosor**, två st., en fyr- och en sexsidig, silfver. Tulaarbete.
- 376 **Dosa**, sexsidig, silfver, med i locket infäldt ur samt Lafayettes porträttmedaljong.
- 377 **Svampdosor**, två st., förg. silfver, dekor. rutmönster i drifvet arbete.
- 378 **Svampdosor**, två st., balusterform., dekor. ornament i drifarbete.
- 379 **Svampdosor**, två st., silfver, den ena balusterform. den andra rak, dekor. i drifvet och grav. arbete.
- 380 **Svampdosor**, två st., silfver, å locket kronor, den ena kunglig, den andra adlig.
- 381 **Svampdosor**, två st., silfver, besatta med kulörta stenar.
- 382 **Svampdosa**, förg. silfver, hjärtform., med galler inv., öfverst en krona.
- 383 **Svampdosa**, silfver i urnform, dekor. guirlander.
- 384 **Tumlare**, — **Rakask**, silfver.
- 385 **Svampdosa**, rund, silfver, dekor. ornament i drifvet arbete.
- 386 **Svampdosor**, två st., silfver, dekor. rokokoorament i drifvet arbete.
- 387 **Klocka**, silfver, ytterboetten med drifvet arbete, ornament, innerboetten genombrutet arbete, urtaflan af silfver, Sign. Hamburg. — **Klocka**, ytterboetten dekor. figurscen i drifvet arbete.
- 388 **Klockor**, två st., silfver, ytterboetterna dek. med figurscen i drifvet arbete, den ena med silfvertafla. Sign. London.
- 389 **Miniatyrvaser**, ett par, silfverfiligran, orientaliskt arbete.
- 390 **Sked**, rundt blad, spiralrefladt skaft, som avslutas med fyra treflikiga blad. 1500-talet.
- 391 **Sked**, rundt blad, kort skaft, dekor. som föreg. 1500-talet.
- 392 **Sked**, rundt blad, dekor. som föreg. 1500-talet.
- 393 **Sked**, rundt blad, skaftet avslutas af fyra treflikiga blad. 1600-talets förra del.
- 394 **Sked**, rundt blad, kort skaft, dekoreradt med hufvud. 1500-talet.
- 395 **Sked**, ovalt blad, med graverad tysk och svensk inskription samt figurscen. 1600-talet. Def. Vacker.

- 396 **Sked**, ovalt blad, skaftet avslutadt med en hand, hållande en vindrufsklase, graveradt blad. 1600-talets förra del.
- 397 **Sked**, ovalt blad, skaftet avslutadt med ornament. 1600-talet.
- 398 **Sked**, ovalt graveradt blad, skaftet avslutas med ornament i genombrutet arbete. -- **Sked**, rundt blad, skaftet spiralrefftadt avslutas med ornament i form af fyra blad. 1600-talet.
- 399 **Sked**, rundt blad, plattadt skaft som avslutas med ornament. 1600-talet.
- 400 **Skedar**, tre st., ovalt blad, två med runda, ett med platt skaft, dekor. grav. ornament. 1600 talet.
- 401 **Skedar**, två st., ett med rundt och ett med ovalt blad. Dekor. ornament i grav. arbete. 1600-talet.
- 402 **Sked**, rundt blad, plattadt skaft utlöpande i fyra blad, dekor. grav. arbete. 1600-talet.
- 403 **Skedar**, två st., lika dekor., ovalt blad, tillplattadt skaft, utlöpande i kerubhufvud. 1600-talet.
- 404 **Skedar**, två st., ovala blad, platta skaft, det ena utlöpande i två kerubhufvuden, det andra i ornament med ringar. 1600-talet.
- 405 **Skedar**, tre st., de tillplattade skaften med grav. ornament.
- 406 **Sked**, ovalt blad, skaftet avslutas med en amorin och upp bäres af två dylika. Modärn. — **Sked**, i pärlemor och korall.
- 407 **Sked**, skaftet avslutas med en kvinnofigur, öfverst en krona. — **Sked**, skaftet avslutas med apostelbild.
- 408 **Punschlef**, drifvet arbete, ornament svart träskaft.
- 409 **Soppslef**. Sv. stplr.
- 410 **Etui**, silfver, i bokform, **Dito**, med grav. arbete.
- 411 **Dosa**, oval, i guld, fond i blågrå spegelemalj, kedjeformiga bordyrer i röd och grön dito, i locket infälld oval medaljong, figurscen herde och herdinna, Louis XVI. Vacker pjäs.
- 412 **Dosa**, i guld, firsidig, graverade ornament. Empire.
- 413 **Cigarettetui**, i guld, med grav. ornament, och dito i emalj Empire.
- 414 **Klocka**, i guld, boetten i röd spegelemalj, tafla af guld med siffror i emalj.
- 415 **Klocka**, i guld, å boetten figurscen i drifvet arbete. Urtaflan sign. Berthoud. Paris.

- 416 **Klocka**, i guld, boetten i drifvet och cis. arbete. Urtaflan sign. L'Epine. Paris.
- 417 **Klocka**, i guld, guillicherad boett, taflan i silfver.
- 418 **Klocka**, guld, slät boett, urtaflan sign. L'Epine. Paris.
- 419 **Flaskpropp**, i guld och ol. färg. emalj. — **Fingerborg** i emalj.
- 420 **Skjortknappar**, tre st., i guld och emalj, med infattade briljanter.
- 421 **Kråsnålar**, fyra st., ol.
- 422 **Ordensdekoration**, med infattade bergkristaller.
- 422¹/₂ **Urnyckel**, — **Knapp**, med porträtt.
- 423 **Guldtén**. Vigt 36 gram.
- 424 **Ring**, i guld och emalj, med infattade briljanter och bergkristaller.
- 425 **Ring**, orientalsk, med inf. röda och gröna stenar.
- 426 **Ringar**, tre st., ol., i guld, emalj och mosaik.
- 427 **Dosa**, musselform, porslin, fattad i silfver, dekor. ornament och blommor samt å locket två kartuscher med initialer. Ovanlig.
- 428 **Dosa**, i förg. silfver, octagonal, å lock och sidor blå spegel-emalj med figurscen i grisaille, lekande amoriner.
- 429 **Dosa**, som föreg. Locket spräckt.
- 430 **Dosa** fyrsidig, i emalj, turkosblå fond med rokokoscener å hvit botten. Vacker.
- 431 **Dosa**, fyrsidig, gendarmblå fond, å locket rokokokartusch med landskapsscen å hvit botten, sidorna dekorerade med reserver med hvit fond. Vacker.
- 432 **Dosa**, fyrsidig, rutig fond, hvarå reserver med hvit botten, å hvilka landskapsscen och blommor. Ovanlig.
- 433 **Dosa**, i emalj, i form af padda, å locket en svan.
- 434 **Dosa**, i form af äpple, i emalj.
- 435 **Dosa**, i form af korg, å locket landskapsscen, i emalj.
- 436 **Dubbeldosa**, dekor, strödda blommor, i emalj.
- 437 **Dosa**, i sköldpadd, octagonal. — **Dosa**, musselform, agat, monterad i brons.
- 438 **Dosa**, fajans, i form af snabelsko.
- 439 **Dosa**, i perlemor och brons, genombrutet arbete, å locket figurscen.
- 440 **Dubbeldosa**, fyrsidig, silfver, botten och locket i perlemor, genombrutet arbete.

- 441 **Dosa**, fyrsidig, perlemor. — **Dito**, oval, i perlemor och agat, monterade i silfver.
- 442 **Dosa**, horn, rund, å locket figurscen, nymfer med svan. — **Dosa**, rund, horn, med inläggningar i perlemor, å locket medaljong med figurscen i relief.
- 443 **Dosa**, fyrsidig, i perlemor. — **Dosa**, oval, i dito, med inläggningar i guld.
- 444 **Dosa**, horn, med figurscen i locket. — **Dosa**, rund, elfenben, med i locket infäld landskaps scen.
- 445 **Dosa**, rund med i locket infäld figurscen, Wedgewood imitation. — **Dosa**, i trä skulpterad. — **Benskulptur**, isbjörn.
- 446 **Dosa**, rund, i brons och horn. — **Dosa**, i sköldpadd, med inläggningar i silfver.
- 447 **Dosor**, två st., i sköldpadd, den ena monterad i guld, den andra i silfver.
- 448 **Dubbeldosa**, i agat, monterad i brons.
- 449 **Dosor**, tre st., runda, en i bambuskulptur, två i elfenben.
- 450 **Dosor**, tre st., en utgöres af en snäcka, den andra med Kellgrens och den tredje med Drottning Josefinas bild.
- 451 **Dosor**, två, st., den ena i form af en gubbe, den andra päronform, med skruflock, i trä.
- 452 **Dödsskalle**, i träskulptur.
- 453 **Miniaturstänka**, i trä, å locket Carl den XII:s namnchiffer.
- 454 **Snusflaska**, i nefrit.
- 455 **Etui**, skulpterad sköldpadd, monteradt i silfver. Kinesiskt.
- 456 **Etui**, två st., det ena i sköldpadd, det andra i horn, i bokform.
- 457 **Necessär**, ormskinn, fattadt silfver, med inredning.
- 458 **Etui**, två st., det ena i silfver, drifvet arbete, det andra i perlemor.
- 459 **Nåletui**, två st., perlemor med guldinläggningar.
- 460 **Pitschaft**, perlemorskaft. — **Bläckhorn**.
- 461 **Fickspegel**, elfenben, å locket skulptur, Simson med lejonet. Spegeln saknas. — **Dito**, elfenben, med inlagda ornament.
- 462 **Elfenbensplattor**, två st., skulpterade.
- 463 **Etui** med pitschaft, silfver, drifvet arbete.
- 464 **Kruthorn**, buxbom, ornamenteradt, i silfver.
- 465 **Bestick**, best. af knif, gaffel och sked, handtag i olikfärgad emalj och silfver.
- 466 **Knif**, handtag i olikfärgad emalj och messing.

- 467 **Korkskruf** och **hvisselfipa** i silfver.
- 468 **Tolf diverse pjäser** i silfver, messing och agat.
- 469 **Karl den XII**, porträttmedaljong, i elfenben.
- 470 **Bronsmedaljong**, med figurscen. Johannes döparen och Jesus.
- 471 **Halskedja**, silfver, best. af firsidiga plattor med infattade röda och gröna stenar.
- 472 **Dito**. Som föreg.
- 473 **Bröstbucklor**, silfver, med inf. röda och gröna stenar.
- 474 **Spänne**, i silfver, rikt filigransarbete, med infattade röda och blå stenar.
- 475 **Spänne**, i silfver, filigransarbete, samt infattade röda och gröna stenar.
- 476 **Striglakors**, silfver.
- 477 **Dito**. Dito.
- 478 **Dito**. Mindre.
- 479 **Hängsmycken**, tre st., silfver.
- 480 **Hängsmycken**, fyra st., ol., silfver.
- 481 **Spännen**, tre st., två runda och ett ovalt, silfver.
- 482 **Knappar**, två st., filigransarbete.
- 483 **Lappringar**, sju st., silfver.
- 484 **Knappar**, tolf st., silfver.
- 485 **Dito**, 14 st., ol. storlek, silfver.
- 486 **Knappar**, två st., silfver.
- 487 **Bokspänne**, silfver.
- 488 **Hakar**, ett dussin, silfver.
- 489 **Lappringar**, elfva st., silfver.
- 490 **Hängsmycken**, fyra st., silfver.
- 491 **Diverse**, spännen, knappar, m. m., silfver.
- 492 **Armband**, messing — **Örhängen**, korall. Orientaliska.
- 493 **Bokbeslag**, fyra hörn och midtbeslag, drifvet och cis. silfver. Vackert.
- 494 **Dito**. Dito.
- 495 **Medelålders man** från 1800 talet. Miniaturmålning. Brb. halftas t. h., brun rock, vit halsduk. Sign. Bossi.
- 496 **Ung dam** från 1700-talet. Miniaturmålning. Knäbild, sittande framför en spegel, vit urringad klänning, rött lif, pudradt hår.
- 497 **Ring**, i guld, med infattad miniaturmålning. Medelålders man från 1700-talet, blå rock, vit halsduk, pudradt hår. Vacker.

- 498 **General von Cardells fru, Caroline**, född Fliess
Miniaturmålning.
- 499 **Ring**, i guld, med infattad miniaturmålning, ung dam från
1700-talets senare del, profil, blå klänning, vit fichu, rött
band i håret.
- 500 **Ung flicka från 1800-talets början**. Miniaturmålning.
Brb. fas, vit klänning med blått band om lifvet.
- 501 **Ung man från 1800-talets början**. Miniaturmålning. Brb.
halffas, blå rock med guldbroderad krage, pudradt hår.
- 502 **Medelålders man från 1800-talets början**. Miniaturmål-
ning. Brb. halffas t. h., blå rock, vit halsduk. At Viertel(?).
- 503 **Äldre man från 1800-talets början**. Miniaturmålning. Blå
rock, hvitt krås, kalott.
- 504 **Carl IX Johan**, miniaturmålning, apterad till brosch,
besatt med perlor.
- 505 **Medelålders man från 1800-talets början**. Miniaturmålning.
Knäbild, blå frack, vit halsduk.
- 506 **Medelålders man från 1700-talets förra del**. Miniaturmål-
ning. Brb., halffas t. h., harnesk och hermelinsmantel.
- 507 **Medelålders man från 1800-talets början**, mörk rock, vit
halsduk. Miniaturmålning.
- 508 **Medelålders dam från 1800-talet**. Miniaturmålning. Brb.,
halffas t. h., blå, urringad klänning, hvita ärmar.
- 509 **Dosa**, i elfenben, med infattad miniaturmålning, medelålders
dam från 1700-talet, grå, urringad klänning, skruflockar.
- 510 **Nunna**, ung kvinna, miniaturmålning på porslin.
- 511 **Madonnabilder**, två st., miniaturmålningar, ovala, ramar i
förg. silver, besatta med rosetter och blommor i kul. emalj.
- 512 **Solfjäder**, ställ i ben, genombrutet arbete, dekor. med tre
medaljonger, figurscener i färger. Gustaviansk.
- 513 **Solfjäder**, ställ i elfenben, genombrutet arbete med figurer
i guldinläggning, dekor. figurscen, Erosoffer, i färger.
- 514 **Solfjäder**, ställ i genombrutet elfenben med målade figurer,
i färger, landskapsscenen med figurer inom kartusch.
- 315 **Solfjäder**, ställ i genombrutet elfenben med figurer, dekor.
herdescenen. Rokoko.
- 516 **Solfjäder**, ställ i genombrutet elfenben med ornament i guld-
målning, dekor. landskapsscener med figurer i turkiska dräkter.

VI. TENN.

- 517 **Terrin**, svängda former, på fat, med lock och grepar. Dekor. spiralrefflor och ornament. Rokoko. Sv. stplr. Vacker pjes.
- 518 **Terrin**. Som förg.
- 519 **Terrin**, med lock, på fat. Sv. stplr. Gustaviansk.
- 520 **Terrin**, på tre fötter. Sv. stplr.
- 521 **Kaffekanna**, dekor. spiralrefflor. Sv. stplr., å locket som knapp en blomma. Rokoko
- 522 **Vattenkanna**. Rokoko. Vacker pjes.
- 523 **Dito**. Som föreg.
- 524 **Vattenkanna med fat**. Sv. stplr. Gustaviansk. Vacker.
- 525 **Dryckeskanna**, på tre kulfötter, dekor. grav. arbete. G. A. under kungl. krona. Sv. stplr.
- 526 **Dito**. Dekor. grav. arbete, blommönster. Sv. stplr.
- 527 **Dito**, med i locket infäld, pressad änglafigur.
- 528 **Kanna**, balusterform, dekor. grav. arbete, ett G under kungl. krona, i locket infäldt mynt. Sv. stplr.
- 529 **Vinkanna**, dekor. grav. ornament. Sv. stplr.
- 530 **Vinkanna**. Dekor. band.
- 531 **Kanna**, balusterform. Ovanlig form.
- 532 **Kanna**, två st., rak form.
- 533 **Kanna**, dekor. ornament i grav. arbete.
- 534 **Kanna**, två st., mindre, dekor. band. Sv. stplr.
- 535 **Kanna**, rak form. Dat. 1780.
- 536 **Vattenkanna**, s-formad grepe. Sv. stplr.
- 537 **Kannor**, två st., mindre, en på kulfötter, dekor. refflor.
- 538 **Kanna**, tre st. Moderna.
- 539 **Skråpokal** (murarnes) med lock, hvarå mansfig. bärande en fana m. murarnes emblem. Skålen uppbäres af figurer. Sv. stplr.
- 540 **Skråpokal**. Modern imitation.
- 541 **Gräddsniipa**. Rokoko. Sv. stplr. Vacker.
- 542 **Dito**. Som föreg.
- 543 **Sockerskrin**, på fyra fötter, dekor. spiralrefflor. Rokoko. Sv. stplr.
- 544 **Sockerdosa**. Dekor. spiralrefflor. Sv. stplr. Rokoko.
- 545 **Tékanna**. Dekor. refflor. Rokoko. Sv. stplr.

- 546 **Mugg. — Kanna.** Sv. stplr.
 547 **Sockerskrin,** rak form. Sv. stplr.
 548 **Såskanna,** med sil. Sv. stplr.
 549 **Tékanna. — Térosa,** dekor. i grav. arbete.
 550 **Kaffekanna.** Sv. stplr.
 551 **Tékök,** på tre fötter.
 552 **Vinflaska,** fyrsidig, med skrufflock. Sv. stplr. Daterad 1562.
 553 **Saltvack,** med grav. ornament.
 554 **Kåsa.** Sv. stplr.
 555 **Bägare.** Sv. stplr.
 556 **Bägare,** två st., rak form, den ena med I. F. under krona.
 557 **Supglas,** två st. Sv. stplr.
 558 **Senapskannor,** två st.
 559 **Saltkar,** två st.
 560 **Dito.** Dito.
 561 **Toalettkärl.**
 562 **Dito.**
 563 **Fat,** stort, rundt, sign. H (edvig E (leonora) R (egina) S (veciæ).
 Sv. stplr.
 564 **Fat,** rundt, stort. 1600-talet.
 565 **Fat,** rundt stort. 1600-talet.
 566 **Fat,** rundt, stort, hamradt.
 567 **Fat** rundt. Dat, 1679.
 568 **Fat,** mindre, rundt. 1600-talet, med inskription.
 569 **Fat,** stort, vågig kant.
 570 **Fat,** skålformadt, dekor. bucklor och ränder.
 571 **Fat,** rundt, skålformadt.
 572 **Fat,** ovalt, med innupen kant. Sign. Kalmar. Rokoko.
 573 **Fat,** ovalt, vågig kant, dekor. refflor. Sv. stplr. Rokoko.
 574 **Fat.** Som föreg.
 575 **Fat,** två st., ovala, ol. storl. Sv. stplr. Rokoko.
 576 **Fat,** två st., runda, ol. storlek, vågig kant. Sv. stplr. Rokoko.
 577 **Fat,** rundt, vågig kant. Rokoko.
 578 **Fat,** stort rundt, djupt.
 579 **Fat,** stort, hamradt. Sv. stplr.
 580 **Fat,** stort, rundt, djupt, hamradt.
 581 **Fat,** två st, skålformiga. Det ena def.
 582 **Karott,** oval med pärlkant. Sv. stplr.
 583 **Bricka,** i fyrpass. Sv. stplr. Gustaviansk.
 584 **Dito.** Som föreg.

- 585 **Oblatbricka**, med religiösa scener i relief.
 586 **Dito**. Som föreg.
 587 **Tallrik**. Märkt H. E. R. S. Å baksidan märkt Ströms-
 holm. 1600-talet.
 588 **Dito**. Som föreg. Å baksidan märkt Tyndelsö. 1600-talet.
 588¹/₂ **Dito**. Som föreg.
 589 **Dito**. Som föreg. Å baksidan märkt Gripsholm.
 590 **Dito**. Märkt med vapen. 1600-talet.
 591 **Tallrikar**, två st. Rokoko. Sv. stplr.
 592 **Dito**. Som föreg.
 593 **Dito**. Som föreg., djupa.
 594 **Dito**. Tre st., flata. Rokoko. Sv. stplr.
 595 **Dito**. Två st., flata. Rokoko. Sv. stplr.
 596 **Dito**. Två st., flata. Rokoko. Sv. stplr.
 597 **Dito**. Fyra st., rak form. Sv. stplr.
 598 **Dito**. Tre st., ol. storlek. Sv. stplr.
 599 **Dito**. Tre st., två hamradt arbete. en med uddig kant.
 Sv. stplr.
 600 **Dito**. Sex st. Eng. stplr.
 601 **Sängvärmare**.
 602 **Skål**.
 603 **Ljusstakar**, ett par, åttkantig fot. Vackra. Dat. 1769.
 604 **Ljusstakar**, ett par, dekor. spiralrefflor. Rokoko.
 605 **Ljusstakar**, ett par. Dekor. som föreg. Rokoko. Vackra.
 606 **Vaxljusstakar**, ett par.
 607 **Ljusstakar**, ett par, på åttsidig fot. Sv. stplr.
 608 **Ljusstakar**, ett par, rak form. Sign. Kalmar.
 609 **Ljusstakar**, genombrutet postament.
 610 **Ljusstakar**, ett par, rund fot, dekor. guirlander, med in-
 skription i botten.
 611 **Ljusstakar**, rundt postament, reffladt skaft. Sv. stplr.
 612 **Ljusstakar**, ett par, med inskription på franska i botten.
 Sign. Martin Moberg, Jönköping 1786.
 613 **Ljusstakar**, ett par, dekor. med guirlander. Sv. stplr.
 614 **Ljusstakar**, ett par, med inskription i botten. Sv. stplr.
 615 **Ljusstakar**, ett par, på åttsidig fot.
 616 **Skrifstakar**, ett par. Rokoko.
 617 **Ljusstakar**, ett par, på kulfötter. Sign. Norrköping 1801.
 618 **Ljusstakar**, ol. form. Rokoko.
 619 **Leksakspjeser**, i tenn.

- 620 **Bläckhorn.** — Sässlef.
 621 **Bricka** med riksvapnet m. m. — **Fat.** — **Tallrik.** Moderna.
 622 **Stop,** två st.
 623 **Dito.** Dito.
 624 **Kannor,** två st.
 625 **Dito.** Dito.
 626 **Dito.** Dito.
 627 **Dito.** Dito.
 628 **Dito.** Tre st.
 629 **Fat,** tre st., ol. storlek. — **Grötskål.**

VI. GLAS OCH KRISTALLER.

- 630 **Pokal** med lock (nytt), dek. etsade ornament, skaftet i tjellmönster, å ena sidan ett F. R. under kungl. krona, å den andra preussiska örnen under en bandslinga med devisen Suum cuique. H. 33 cm.
 Pokalen är en gåfva af Fredrik den Store till d. v. sekreteraren i Pommerska regeringen Olof Risell sedan konungen öfvernattat hos honom i Stralsund. Risell var stamfader för adl. ätten Risellsköld. Vacker pjes.
- 631 **Pokal,** på fot, dekor. etsade ornament, å ena sidan en krönt örn. å den andra ett vapen under lat. inskription och årtalet 1734. H. 36 cm. Vacker.
- 632 **Kanna** med lock, cylindrisk, dekor. slipade och etsade ornament.
- 633 **Kanna** med lock, balusterform, dekor. etsade och slipade ornament samt två slottsvyer.
- 634 **Kanna,** med lock, dekor. etsade ornament, å locket som knopp en fågel.
- 635 **Bål,** med lock, på fat, slipning i facetter och solfjädersmönster. 1800 talet.
- 636 **Bonbonnièrer,** ett par, med lock, på fot. Rik slipning i geometriskt mönster. 1700-talet. Vackra.
- 637 **Bonbonnièr,** med lock, slipning i spiraler. 1700-talet.

- 638 **Bonbonnièrer**, ett par, med lock, på fat, slipning i ränder, förg. kanter. 1800-talet.
- 639 **Bonbonnièr**, liten, på fat, rik slipning i geometriskt mönster. 1700-talet.
- 640 **Bonbonnièrer**, ett par, i båtform, rik slipning i geometriskt mönster. 1700-talet. Vackra pjäser.
- 641 **Vaser**, ett par, med lock, på fyrkantigt postament. Rik slipning i facetter. 1700-talet.
- 642 **Vas**, med lock, slipning som föreg. Lagad.
- 643 **Skålar**, ett par, med lock, med pyramidformad knopp, slipning i rutor m. m. 1800-talet. Ovanliga.
- 644 **Karaffer**, ett par, slipning i spiraler och rutor. 1800-talet.
- 645 **Likörflaska**, i fyra afdelningar.
- 646 **Strålaflaskor**, tre st., en grön och två hvita.
- 647 **Karaffer**, två st., ol. form.
- 648 **Surtoutflaska**, slipning i rutmönster.
- 649 **Surtoutflaskor**, tre st., ol. storlek, gjutna, spiralreffiade.
- 650 **Bägare**, med utsvängd mynning. — **Glas**, med Carl den 12:tes namnchiffer.
- 651 **Champagneglas**, sex st., på fyrkantigt postament, dekor. strödda stjernor.
- 652 **Glas**, fyra st., ol. dekor., etsade ornament, monogram m. m.
- 653 **Glas**, fem st., dekor. ornament i guld.
- 654 **Remmare**, fyra st., två gröna, två gula.
- 655 **Glas**, niosidigt, dekor. etsade ornament och vapensköld.
- 656 **Glas**, sex st., ol. form och storlek.
- 657 **Honungskanna**, med lock, dekor. slipade ornament i rutmönster, med inskription.
- 658 **Toalettfat**, två st., ovala, slipning i geometriskt mönster. 1700-talet.
-

VII. VAPEN.

- 659 **Kulstudsare** med knallhattslås.
- 660 **Flinlåsbössa.** Sign. Nussbaum. Stockholm.
- 661 **Dito.** Sign. David. Stockholm.
- 662 **Knallhattsgevär,** två st.
- 663 **Dito,** två st., ett större och ett mindre.
- 664 **Knallhattsgevär** och dito **bössa.**
- 665 **Armégevär,** knallhattssystem, två st.
- 666 **Flintlåsgevär,** två st.
- 667 **Gevär,** två st., det ena med knallhattslås och det andra med konstlås.
- 668 **Remingtongevär,** två st., det ena med bajonett.
- 669 **Preussiskt tändnålsgevär. — Kammarladdningsgevär.**
- 670 **Dubbelbössa** med knallhattslås med halfstock och slaglås.
- 671 **Remingtonstudsare. — Salongsgevär.** Martinisystem.
- 672 **Pistoler,** ett par, flintlås, kolfven skulpterad, rika beslag i cis. och förg. brons. Sign. D. T. Vackra.
- 673 **Pistoler,** ett par, graverade beslag, stiftantändning.
- 674 **Pistoler,** ett par, slaglås, bälthake. Sign. Manton. London.
- 675 **Pistoler,** ett par, vackra beslag med grav. ornament och djurbilder. Sign. G. Berleur.
- 676 **Pistol,** med magasininrättning och bakladdningsmekanism. Ovanligt system.
- 677 **Pistol,** med vridbar pipa af malm. — **Revolver,** patronkammaren dekor med bilder af krigsfartyg. Sign. Colt.
- 678 **Pistoler,** ett par, med bälthakar, knallhattssystem.
- 679 **Pistoler,** tre st., med knallhattslås.
- 680 **Pistoler,** tre st., med flintlås, en å kolfven märkt G. III under krona.
- 681 **Pistol,** med vridbar mekanism, flintlås. Sign. Goffet. —
- Pistol,** flintlås, ornerade messingsbeslag. — **Leksakspistol.**
- 682 **Pistoler,** två st., den ena med slaglås och lös, aftagbar kolf, den andra med pipa af messing.
- 683 **Revolvrar** tre st., en med boxhandske och bajonett. —
- Pistol,** slaglås.
- 684 **Käppgevär.**

- 685 **Fäktvärjor**, två st. med Wirastämplrar.
- 686 **Värjor**, två st., med parerplåt af genombruten mässing, klingorna etsade.
- 687 **Värjor**, två st.. fästen i mässing, den enas parerplåt i genombrutet arbete.
- 688 **Embetsvärjor**, två st., den ena med afbruten klinga.
- 689 **Sablar**, två st., den ena en marinsabel, den andra artilleridito
- 690 **Sablar**, tre st., den enas balja med mässingsbeslag.
- 691 **Sablar**, tre st., två infanteri- och en artillerisabel med baljor och gehäng.
- 692 **Huggare**, tre st.
- 693 **Huggare**. — **Hirschfångare**, två st.
- 694 **Japansk Sabel**. — **Florett**. — **Japansk dolk**.
- 695 **Stickert**, stukatklinga, handtag af ben. — **Jaktknif**, skaft af elfenben.
- 696 **Dolkar**, fyra st. ol.
- 697 **Änterbila**. — **Hillebardspetsar**, två st. Moderna.
- 698 **Sälharpun**. — **Vargspjut**. — **Änterpik**.
- 699 **Kruthorn**, tre st., två af oxhorn, ett af koppar.
- 700 **Bröstharnesk** med elghudsskyller.
- 701 **Värja**, fäste af järn.
- 702 **Pikar**, sex st. — **Korsgevär**.
- 703 **Spjut**, afrikanskt. — **Dolkar**, fyra st.
- 704 **Japansk rustning**.

 VIII. DIVERSE.

- 705 **Gustaf III**, Porträttmedaljong i gips. Sign. Samuel Hoffmeister. Dat. 1793. Med inskription å baksidan.
- 706 **Porträttmedaljonger**, åtta st., i brons, föreställande Shakespeare, Carl XIV Johan, Sergel (två ex], Drottn. Desideria, Linné, Berzelius och Anon.
- 707 **Gustaf III**. Porträttmedaljong. Sign. G. Enhörning.
- 708 **Carl den XIV**, porträttmedaljong, på glas.

- 710 **Afskedet**, målning på glas.
- 711 **Gravyrer**, tre st., kol. på glas.
- 712 **Gravyrer**, tre st., kol. på glas. - **Maria Magdalena**, olje-tryck.
- 713 **Höst**. Glasmåln. af Winge.
- 714 **Venus au bain**. - **Venus entrant au bain**. Två pender, kol. gravyr. Levaleur sc.
- 715 **D. Klöker Ehrenstrahl**, gravyr. Akrel sc. - **Peter Bjærkén**. Gravyr e. Bossi.
- 716 **Fägnespel**. Lit. Chiewitz. - **Gravyr** af Longlie e Rembrandt. - **Kjörboe**, lit. - **Höckert**, porträtt, lit., med dedikation.
- 717 **Öfverbibl. Klemming**, porträtt. - **F. Kjellberg**, d:o. - **Grefve Snoilsky** d:o - **Jonas Hallenberg** d:o.
- 718 **Carl XV** i jaktdräkt, fot. - **Oscar II**, fot.
- 719 **Konversation**. V. Andrén. - **En tecknare**, e. Nyberg. Ljustryck.
- 720 **Axel Herman Hägg**, radering af Tallberg med dedikation och sign.
- 721 **Gude Gjäddes predikoresa**. - **Herr Thure Jönsson återvänder från riksdagsmötet i Vesterås**. lit. e. G. v. Rosen.
- 722 **Landskap**, tre st. skizzer i olja, sign. V. Lundgren och E. Abrahamsson.
- 723 **Djurstycken**, två st. Olja.
- 724 **Roslin, A.**, själfporträtt. A Tallberg sc.
- 725 **J. C. Boklund**, ets. af Rob. Haglund. Blyerts signatur.
- 726 **Genre**, olja, af Molin, med porträtt af prins Gustaf och konstnären.
- 727 **Gregorius Cortesius**, rödkrita.
- 728 **Ramar**, i svart trä, två st,
- 729 **Ramar**, sju st., förgyllda.
- 730 **Ramar**, fem st., förgyllda.
- 731 **Ramar**, mahogny, fyra st., en med inläggningar.
- 732 **Ramar**, åtta st., förg.
- 733 **Ramar**, sju st., förg.
- 734 **Kines. målningar å rispapper**, tolf st.
- 735 **Titus**, marmorskulptur,
- 736 **Nipperskrin**, stort, på åtta örnkloformade fötter, perlemor,

- genombrutet arbete, besatt med olikfärgade stenar och kaméer, å locket en amorin i förg. silfver.
- 737 **Nipperskrin**, mindre, i elfenben och ebenholtz, rikt besatt med ornament i genombrutet silfverarbete.
- 738 **Skrin**, två st., orientaliska. — **Etui**. Dito.
- 739 **Vaser**, ett par, med lock, klockform., email cloisonné med figurscener inom kartuscher.
- 740 **Vaser**, ett par, äggform. Som föreg.
- 741 **Figuriner**, två st. Späcksten. En lagad.
- 742 **Figuriner**, två st. Späcksten.
- 743 **Späckstensskulpturer**, fyra st.
- 744 **Späckstensfigurer**, fem st., i färger.
- 745 **Solfjäderskaft**, elfenben. — **Figurin**. — **Pipa**. — **Toalettflaska**, späcksten.
- 746 **Toalettskål**, späcksten.
- 747 **Diverse**, sju st., medaljonger m. m.
- 748 **Halsring**, från bronsåldern.
- 749 **Dito**. Som föreg.
- 750 **Armband**, m. m., silfver.
- 751 **Jordfynd**, fr. ol. tider, tjugufem ol. pjeser.
- 752 **Armband**, fyra st., tre af silfver, ett af brons. Jordfynd.
- 753 **Bröstbucklor**, två st, brons. Jordfynd. Gotland.
- 754 **Vinkylare**, i koppar, med handtag i form af lejonhufvud. Vacker pjes.
- 755 **Lampett**, för ett ljus, rikt drifvet arbete i messing. Barock.
- 756 **Fat**, åttkantigt. Som föreg.
- 757 **Lampetter**, för två ljus, hamrad messing.
- 758 **Kopparkittel**, stor, på tre fötter. Ovanlig.
- 759 **Kaffepanna**, på tre höga fötter, koppar.
- 760 **Tékanna**, koppar, handtag af trä i form af delfin.
- 761 **Stop**, koppar.
- 762 **Kaffekanna**, messing.
- 763 **Väggarmar**, ett par, i messing. Gustavianska.
- 764 **Ljustakar**, ett par, af malm, omaka. Den ena defekt.
- 765 **Dito**, fyra st., i messing.
- 766 **Dito**, fem st. ol.
- 767 **Dito**, fyra st., messing.
- 768 **Lampa**, **Ljustake** med sax. Messing.
- 769 **Saltvack** och **Dosa**, i drifven messing.
- 770 **Tobaksdosor**, fem st. ol.

- 771 **Tobaksdosor**, fyra st.
 772 **Dosor**, fem st. Messing.
 773 **Relikgömma**. — **Kompass**. Messing.
 774 **Sparbössa**, Koppar.
 775 **Skrifställ**, messing. — **Tobaksskål**.
 776 **Diverse**, vigtsats, silsked, fnöskdosor, ryskt påskägg, sked, krucifix, fällknif, beslag, knapp, knif och gaffel, ring m. m.
 777 **Diverse antika lerkärl**, tjugufyra stycken pjeser, lampor, tumlare m. m.
 778 **Diverse**, dosor, porträttmedaljonger m. m., tolf st.
 779 **Dockmöbler**.
 780 **Div. grav. plåtar**, fem st.
 781 **Brädspel**, halmarbete. — **Ljussaxar**, två st. — **Klocka**, på marmorplatta. — **Ornament**, trä med oljemåln.
 782 **Dansande bondfolk**. Träskulptur.
 114842 783 **Skåktträn**, två st., **Skyttel**, **Mangelträd**, **battonger**, två st.
 114848 784 **Burkar**, två st., kinesiska, bambu. — **Kanna**, med pip. — **Slefvar**, två st. — **Kokosnöt**. skulpt.
 785 **Bogträn**, tre par.
 786 **Seldecklar**, två par.
 787 **Dito**, tre st.
 788 **Sågfisktänder**, tre st. — **Bumerang**.
 789 **Väggklocka**. Sign. Lindqvist.
 790 **Dito**.
 791 **Ampel**, jern, öfverst en krona.
 792 **Fotbojor**. — **Handbojor**, tre par.
 114849 793 **Diverse**, i metall, aderton pjeser, formar, figurer m. m.
 114855 794 **Lås**, åtta st.
 795 **Dito**, fyra st.
 796 **Lås**, två st. — **Nycklar**, fem st., hvaribland en kyrknyckel.
 115852 797 **Bagarembetets i Vestervik sigill**. Dat. 1765.
 798 **Bokstämplar**, två st., den ena med G. III, den andra med I. Tersmeden. Eskilstuna.
 799 **Sigill**, åtta st. med adliga vapen. — **Klackring**, i guld m. infattadt adl. vapen. (Grundelstjerna) — **Pitschaftstenar**, två st., med dito.
 800 **Sigill**, fjorton st., diverse.
 801 **Sigill**, sju st. — **Stansar**, tre st.
 802 **Diverse**, pipa, halsband, sked m. m. Sju pjeser.
 802½ **Alnmått**, två st. — **Betsman**, två st. Det ena dat. 1615.

- 803 **Spelmarker**, i perlemor.
- 804 **Solfjäder, Kam, Vifta**, målad af Oscar I.
- 805 **Ampel**, pressad plåt.
- 806 **Kompass**, sign. Fredrik Stangenberg. Stockholm.
- 807 **Sporrar**, två par. — **Betsel. — Elddon.**
- 808 **Beslag**, fyra st., div. — **Fat**, drifvet.
- 809 **Diverse**, nio st., metall.
- 810 **Gorånsjern**, med adliga vapen.
- 811 **Sängvärmare. — Garfvarverktyg.**
- 812 **Docksängvärmare**, messing. — **Miniatyrkaffekanna**, koppar.
- 813 **Käppar**, två st. en med knopp i Tulaarbete, den andra med silfverknopp.
- 814 **Dito**, tre st.
- 815 **Jordfynd från stenåldern.** Etthundrafjorton pjeser, yxor, pilspetsar, m. m.
- 816 **Samling** af dekorationer till svenska sällskapsordnar, vaktbrickor m. m., inalles trehundraatjugonio pjeser.
- 817 **Ljusstakar**, ett par, svängda former, försilfrad messing.
- 818 **Ljusstakar**, ett par i marmor och brons.
- 819 **Kakel**, två st.
- 820 **Ljusstake**, jern, **Skrin, Kanondel.**
- 821 **Engelskt patentbref.**
- 822 **Sängtäcke**, hvitt siden med rikt broderad bård (schattérsöm) på ol. sorters sidenbitar.
- 823 **Dörrdraperier**, två st, broderadt siden.
- 824 **Draperi**, orientaliskt broderadt siden.
- 825 **Messhake**, blommigt siden.
- 826 **Persisk matta.**
- 827 **Mattor**, två st. silke, orientaliska.
- 828 **Skrin**, kupigt lock, innehållande orientaliska skor, väska, broderad tafla, tofflor, kruthorn, näsdukar, en som tillhört Carl XV, en som egts af Soto Mayor, en serviett med Bondeska vapnet m. m.
- 829 **Portklapp**, i form af delfin, brons. Vacker pjes.
- 830 **Portklappar**, två st., i form af lejonhufvud, brons. Vackra.
- 831 **Portklappar**, två st. 1500-talet. Intressanta pjeser.
- 832 **Dito.** Dito.
- 833 **Dito.** Dito.
- 834 **Dito.** Dito.

- 835 **Portklappar**, två st. 1500-talet. Intressanta pjäser.
 836 **Portklapp**.
 837 **Portklappar**, två st.
 838 **Portklappar**, två st.
 839 **Portklappar**, fem st., ol.
 840 En låda med diverse **Beslag**.
 840¹/₂ **Gustaf Vasa**. Gjuten reproduktion.

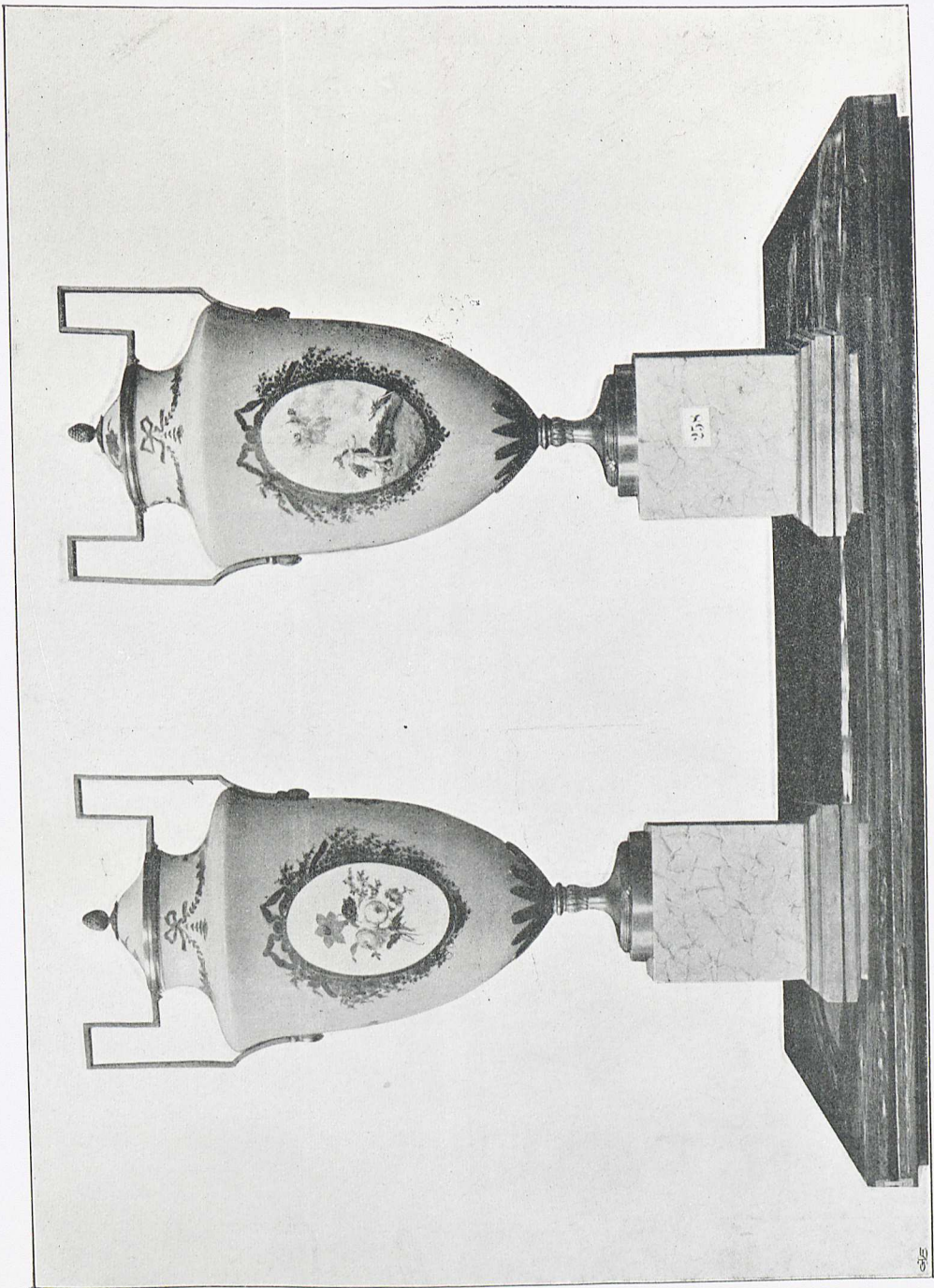
TILLÄGG.

- 841 **Dryckeskanna**, af silfver i drifvet, cis. och förg. arbete från 1600-talet. Grepen S-formad, som fötter tre granatäpplen. I locket är infäld Gustaf II Adolfs Augsburgsmedalj från 1632. Vikt 1,000 gram. Utropas tillsammans med det öfriga silfret.
 842 **Kaffekanna**, af silfver, cylindrisk, på tre fötter i bladform, locket och basen med reffelornament. Sv. stplr. Dat. O. 2.
 843 **Vaser**, ett par, fyrkantigt postament, äggform, dekor. guirlander och medaljonger med Mannerstråleska vapnet å ena sidan samt monogram å den andra. Vackra och felfria pjäser.
 844 **Bord**, fyrkantigt, valnöt m. fl. träslag, raka ben, med rika inläggningar, kan genom att dragas ut apteras till skrifbord, invändigt klädd med läder.
 845 **Gobelin**, från fru Thyra Grafströms atelier, komponerad af fröken A. Frykholm.
 846 **Ostindisk schal**.
 847 **Korgar**, två st., på fat, genombrutet arbete. Sign. Köpenhamn.
 848 **Kandelaber**, för fem ljus, eng. pläter.
 848¹/₂ **Bålar**, ett par, stora, på fat. Ostindiska. Ett fat defekt.
 849 **Augusta**, princess of Brunnswick. Mezzotint
 850 **Charles**, prince of Brunnswick. Mezzotint.
 850¹/₂ **Glasmålningar**, sex st.
-

- 851 **Louis XIV**, porträtt i olja. Af okänd konstnär.
852 **Nålfat**, dekor. i bladform, strödda blommor i färger, med
förg. kant. Sign. Meissen.
853 **Del** af bricka, kines. emklj.

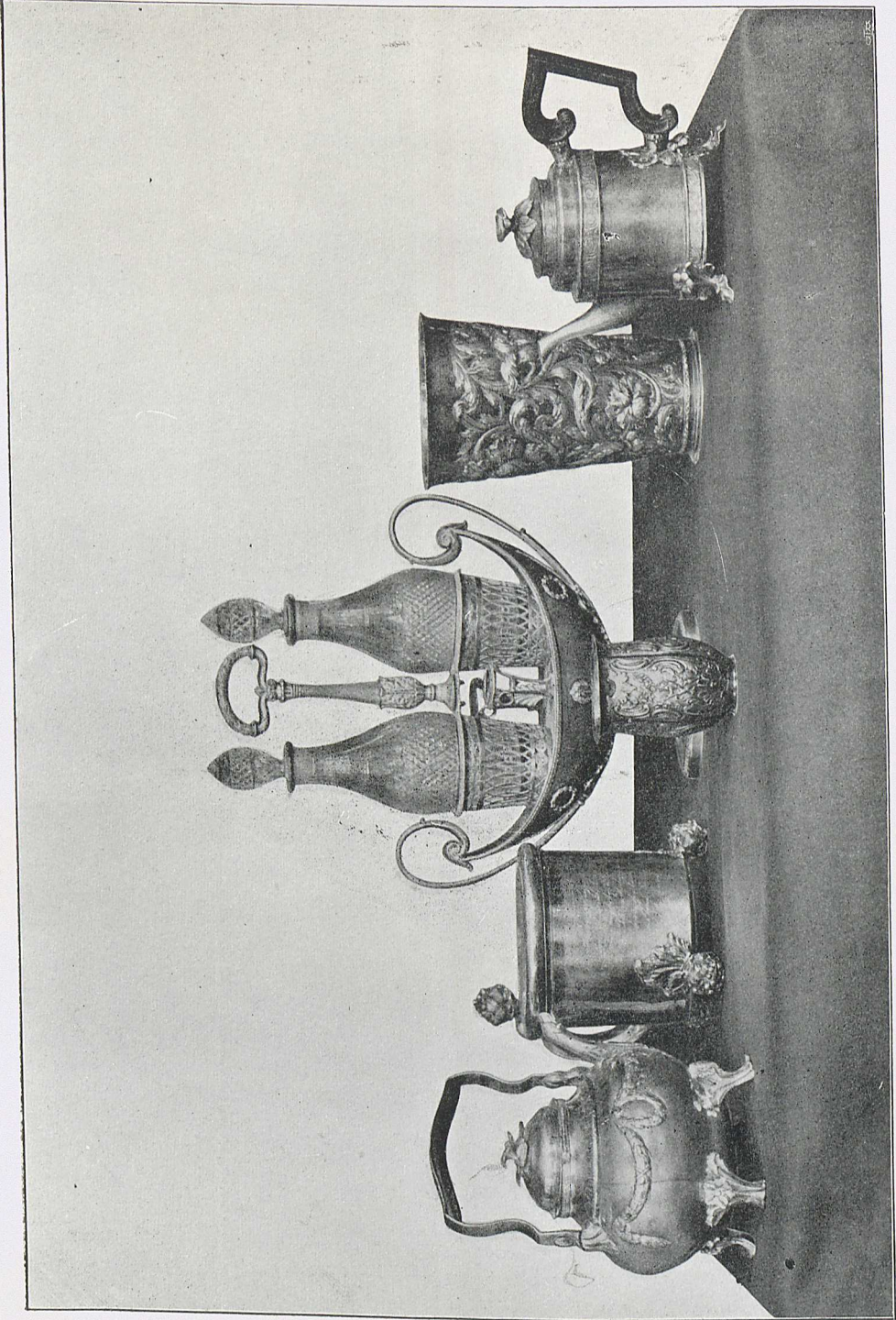






258.

347.



345.

841.

337.

335.

346.

Mynt och medaljer,

som äro till salu, mottagas af undertecknad i kommission till försäljning genom *Stockholms Bokauktionskammare*.

Herrar samlare, som önska erhålla kataloger till af undertecknad föranstaltade myntauktioner, torde benäget meddela sina adresser.

T. G. Appelgren,
Fregatan 67.
STOCKHOLM.

Riks. Vasa 120.

Restaurering af äldre och nyare målningar

utföres af undertecknad, som, efter fullbordade studier vid Kgl. Akademien för de fria konsterna i Stockholm, åtnjutit undervisning vid Kgl. Gamla Pinakotekets i München restaureringsateljier och därstädes utfört restaureringar för Bayerska Statens samlingar.

Atelier:

Grefturegatan 34 A.

Hilda Råberg.

Allm. tel. Ö. 42 12.

Notten Blomquist

Adress till 1 oktober Regeringsgatan 18, 1 tr. ö. g., Stockholm,
därefter Lästmakaregatan 23, 1 tr. upp.,
hörnet af Regeringsgatan.

— Rikstel. 112 32 —

Renovering och Lagning af Konstsaker,
porslin, glas m. m.

Öppet kl. 10 f. m.—4 e. m.

Gustaf E. Sahlholm.

Snickare.

Renovering af antika möbler.

David Bagares gata 21.

Allm. tel. 97 51.